

IH HL7v3 **Abonnementenregister**

1 Inhoudsopgave

1 Inhoudsopgave.....	2
2 Inleiding.....	6
2.1 Doel en scope	6
2.2 Doelgroep voor dit document	6
2.3 Documenthistorie	6
2.4 Legenda	7
3 Dynamisch model	9
3.1 Storyboard QUQI_ST900008NL - Abonnementenadministratie.....	9
3.2 Storyboard COMT_ST900010NL - Afleveren Niet-abonneerbaar Signaal.....	10
3.3 Storyboard COMT_ST900011NL - Afleveren Geabonneerd Signaal	11
3.4 Storyboard QUMT_ST900011NL - Afleveren Patiëntnotificatie.....	12
4 Applicatierollen	14
4.1 Applicatierol QUMT_AR900008NL - Abonnerend systeem	14
4.2 Applicatierol QUMT_AR900009NL - Abonnementenregister.....	14
4.3 Applicatierol COMT_AR900008NL – Niet-abonneerbaar signaal ontvangend systeem	15
4.4 Applicatierol COMT_AR900009NL – Niet-abonneerbaar signaal verzendend systeem	15
4.5 Applicatierol COMT_AR900010NL - Abonnementssignaal ontvangend systeem ..	15
4.6 Applicatierol COMT_AR900011NL - Abonnementssignaal verzendend systeem ..	16
4.7 Applicatierol QUMT_AR900011NL – Patiëntnotificatie ontvangend systeem.....	16
5 Interacties.....	17
5.1 QUMT_IN900008NL - registrerenAbonnement	17
5.1.1 Trigger Event QUMT_TE000001NL - Afsluiten abonnement.....	18
5.1.2 Berichtwrappers	18
5.1.2.1 QUMT_IN900008NL	18
5.1.2.2 respondTo	18
5.1.2.3 entityRsp	18
5.2 QUMT_IN900009NL - abonnementRegistratieBevestiging/afwijzing	19
5.2.1 Trigger Event QUMT_TE000002NL - Abonnement registratie bevestiging/afwijzing.....	19
5.2.2 Berichtwrappers	19
5.2.2.1 QUMT_IN900009NL	20
5.2.2.2 ControlActProcess	20
5.2.2.3 queryAck.....	20
5.3 QUMT_IN900010NL - afleverenAbonnementSignaal	21
5.3.1 Trigger Event QUMT_TE000003NL - Afleveren signaal met abonnement.....	21
5.3.2 Berichtwrappers	21
5.3.2.1 QUMT_IN900010NL	21

5.4	QUMT_IN900011NL - afleverenPatiëntNotificatie.....	22
5.4.1	Berichtwrappers	22
5.4.1.1	QUMT_IN900010NL	22
5.5	COMT_IN900010NL - afleverenNietAbonneerbaarSignaal	22
5.5.1	Trigger Event COMT_TE000008NL - Afleveren signaal zonder abonnement..	23
5.5.2	Berichtwrappers	23
5.5.2.1	COMT_IN900010NL	23
5.6	QUMT_IN900013NL - opvragenAbonnementen	23
5.6.1	Trigger Event QUMT_TE000004NL - Opvragen abonnementen	24
5.6.2	Berichtwrappers	24
5.6.2.1	QUMT_IN900013NL	24
5.7	QUMT_IN900014NL - opleverenAbonnementen	24
5.7.1	Trigger Event QUMT_TE000005NL - Opleveren abonnementen	25
5.7.2	Berichtwrappers	25
5.7.2.1	QUMT_IN900014NL	25
5.8	QUMT_IN900018NL – OpvragenGeabonneerdeZorgverleners	26
5.8.1	Trigger Event QUMT_TE000006NL – Opvragen Geabonneerde Zorgverleners	26
5.8.2	Berichtwrappers	26
5.8.2.1	QUMT_IN900018NL	26
5.9	QUQI_IN000003UV - opzeggenAbonnement	27
5.9.1	Trigger Event QUQI_TE000003UV - Opzeggen abonnement	27
5.9.2	Berichtwrappers	27
5.9.2.1	queryContinuation.....	27
5.10	QUQI_IN000002UV - antwoordOpzeggenAbonnement	28
5.10.1	Trigger Event QUQI_TE000002UV - Antwoord opzeggen abonnement.....	28
5.10.2	Berichtwrappers.....	28
5.10.2.1	queryAck.....	28
6	Refined Message Information Models	30
6.1	R-MIM QUMT_RM900008NL - Abonnement Registratie	30
6.2	R-MIM QUMT_RM900010NL - AfleverenSignaal.....	31
6.3	R-MIM QUMT_RM900013NL - Opvragen abonnementen.....	32
6.4	R-MIM QUMT_RM900014NL - Opleveren abonnementen	33
6.5	R-MIM QUMT_RM900018NL – Opvragen Geabonneerde Zorgverleners	34
7	Berichten	35
7.1	QUMT_MT900008NL – registrerenAbonnement	35
7.1.1	queryByParameter	35
7.1.2	assignedDeviceId	36
7.1.3	eventCode	36
7.1.4	objectCode.....	36
7.1.5	subjectId	36
7.1.6	effectiveTime	36

7.2	QUMT_MT900010NL - abonnementSignaal.....	37
7.2.1	informEvent	37
7.2.2	informationRecipient	37
7.2.3	subjectOf	38
7.2.4	controlActEvent	38
7.2.5	subject1	38
7.2.6	assignedEntity	39
7.2.7	author	39
7.2.8	assignedOrganization	39
7.2.9	reasonOf.....	39
7.2.10	subject2.....	39
7.2.11	registrationEvent	40
7.2.12	inFulfillmentOf	40
7.2.13	subscription.....	40
7.3	QUMT_MT900011NL - patiëntNotificatie	40
7.3.1	informEvent	40
7.3.2	informationRecipient	41
7.3.3	subjectOf	41
7.3.4	controlActEvent	41
7.3.5	subject1	41
7.3.6	assignedEntity	42
7.3.7	inFulfillmentOf	42
7.3.8	subscription	42
7.4	QUMT_MT900013NL - opvragen abonnementen	42
7.4.1	queryByParameter	42
7.4.2	applicationId	43
7.4.3	assignedPersonId	43
7.4.4	eventCode	44
7.4.5	objectCode.....	44
7.4.6	subjectId	44
7.4.7	subscriptionId	44
7.5	QUMT_MT900014NL - oplevering abonnementen	44
7.5.1	subscriptionEvent	44
7.5.2	reasonOf.....	45
7.5.3	controlActEvent	45
7.5.4	subject1	45
7.5.5	author	46
7.5.6	subject2	46
7.5.7	assignedEntity	46
7.5.8	assignedPerson.....	46
7.5.9	registrationEvent	46
7.6	QUMT_MT900018NL - Opvragen Geabonneerde Zorgverleners.....	47

7.6.1	queryByParameter	47
7.6.2	subjectId	47
Bijlage A	Referenties	48
Bijlage B	Overzicht interacties	49
Bijlage C	Overzicht gebruikte vocabulaire	50
C.1	GebeurtenistypeAbonneerbaar (OID 2.16.840.1.113883.2.4.3.11.12)	50
C.2	GebeurtenistypeNietAbonneerbaar (OID 2.16.840.1.113883.2.4.3.11.18)	50
C.3	Gebeurtenis-subject	50
C.4	Gebeurtenis-object	50
C.5	Reden (OID 2.16.840.1.113883.2.4.6.6.1.1000)	50
Bijlage D	Overzicht gebruikte OID's	51
Bijlage E	Overzicht toepassings specifieke wsdl's	52
Bijlage F	Voorbeeldberichten	53
F.1	COMT_EX900010NL_01.xml	53
F.2	QUMT_EX900008NL_01.xml	53
F.3	QUMT_EX900008NL_02.xml	53
F.4	QUMT_EX900009NL_01.xml	53
F.5	QUMT_EX900010NL_01.xml	53
F.6	QUMT_EX900011NL_01.xml	53
F.7	QUMT_EX900013NL_01.xml	53
F.8	QUMT_EX900013NL_02.xml	53
F.9	QUMT_EX900014NL_01.xml	53
F.10	QUMT_EX900018NL_01.xml	53
F.11	QUQI_EX000002UV_01.xml	54
F.12	QUQI_EX000003UV_01.xml	54
Bijlage G	Figuren.....	55
G.1	Tabellen	55

2 Inleiding

2.1 Doel en scope

Het doel van dit document is het bieden van een praktische implementatiehandleiding voor de basisfunctie Abonnementenregister, waaronder ook patiëntnotificaties vallen.

Het ontwerp abonnementenregister [Ontw Sgl ABR] en het ontwerp gebeurtenisverwerking [Ontw Sgl GBV] beschrijven de bredere context van de signaalfunctie in AORTA. De nadruk ligt daarbij op processen en op het waarom, wanneer en wie.

Deze implementatiehandleiding is een uitwerking van het ontwerp abonnementenregister en het ontwerp gebeurtenisverwerking, en beperkt zich tot de berichtenuitwisseling tussen een GBx (in dit geval een zorginformatiesysteem of patiëntportaal) en de ZIM. Dit is gerelateerd aan de volgende systeeminterfaces die in het ontwerp zijn beschreven:

- "Registreren abonnement" – LSP.ABR.i1010
- "Beëindigen abonnement" – LSP.ABR.i1020
- "Opvragen abonnementen" – LSP.ABR.i1030
- "Opvragen Geabonneerde Zorgverleners" – LSP.ABR.i1040
- "Verwerken nietAbonneerbaarSignaal" – GBX.SGL.i1040
- "Verwerken abonnementSignaal" – GBX.SGL.i1050

Dit document beschrijft dynamische en statische HL7v3-modellen. De dynamische modellen bevatten specificaties van storyboards, applicatierollen, trigger events en interacties. De statische modellen bevatten specificaties van de inhoud (message type) van de interacties. De volgende HL7v3-interacties zijn van toepassing voor de realisatie van de basisfunctie Abonnementenregister:

- registrerenAbonnement in §5.1
- abonnementRegistratieBevestiging/afwijzing in §5.2
- afleverenAbonnementSignaal in §5.3
- afleverenPatiëntNotificatie in §5.4
- afleverenNietAbonneerbaarSignaal in §5.5
- opvragenAbonnementen in §5.6
- opleverenAbonnementen in §5.7
- OpvragenGeabonneerdeZorgverleners §5.8
- opzeggenAbonnement in §5.8
- antwoordOpzeggenAbonnement in §5.10

2.2 Doelgroep voor dit document

De doelgroep voor dit document bestaat primair uit systeemontwerpers en softwareontwikkelaars bij XIS- of patiëntportaal-leveranciers en de LSP-leverancier.

Dit document gaat ervan uit dat de lezer kennis heeft van HL7v3.




2.3 Documenthistorie

Versie	Datum	Omschrijving
6.10.0.0	12-okt-2011	RfC 45006 – query-id is abonnement-id Trigger event van QUQI_IN000003UV wordt QUQI_TE000003NL
6.10.0.0	12-okt-2011	RfC 45215 – 1. De applicatie-id moet meegegeven worden in het registrerenAbonnement

		<p>bericht. Dit is nu niet het geval.</p> <p>2. Schematron voor het opvragenAbonnementen bericht moet aangepast worden. Bij het opvragenAbonnement bericht is het opgeven van tenminste één parameter niet verplicht (Schematron QUMT_IN900013NL.sch moet aangepast worden).</p> <p>3. Er moet een waarschuwing komen bij het opvragenAbonnement bericht als het aantal op te leveren abonnementen overschrijdt een (configureerbaar) limiet.</p>
6.10.0.0	12-okt-2011	RfC 46133 – [IH_ABR_HL7] blz 23 specificeert ongeldige waarde 'cancelled', moet zijn 'aborted'
6.10.0.0	12-okt-2011	RfC 46149 – [IH_ABR_HL7] Trigger Event bij QUQI_IN000003UV moet QUQI_TE000003UV zijn en niet QUQI_TE000003NL
6.10.0.0	12-okt-2011	RfC 46189 – [IH_ABR_HL7]: gescheiden valuesets voor abonneerbare en niet-abonneerbare gebeurtenistypen. In COMT_IN900010NL komt het gebeurtenistype nu uit een andere valueset GebeurtenistypenNietAbonneerbaar
6.11.0.0	12-okt-2012	Herpublicatie als onderdeel van AORTA-Infrastructuur v6.11
6.12.0.0	1-okt-2013	RfC 53149 Totaalbezwaar (en verwijzingen daarnaar) verwijderd uit documentatie.
6.12.0.0	1-okt-2013	Eerder gebruikte term notificatie overal omgezet in 'niet-abonneerbaar signaal'.
6.12.0.0	1-okt-2013	Toevoegen ondersteuning voor abonnementen dóór en notificaties áán patiënten.
6.12.15	19-mei-2014	RfC 62520: Labuitslagdocument als abonneerbare gegevenssoort toegevoegd
6.12.15.0	13-okt-2014	RfC 63799: Opvragen Geabonneerde Zorgverleners toegevoegd waarmee patiënt door zorgverleners afgesloten abonnementen kan opvragen. Ook gepubliceerd in interne versie 6.13
6.12.15.0	15-dec-2014	AssignedPerson verwijderd uit RMIM voor Opvragen Geabonneerde Zorgverleners.
6.12.15.0	11-aug-2015	RfC 69585: CodeSystem van code BUS.SGL.003 veranderd van 2.16.840.1.113883.5.4 naar 2.16.840.1.113883.2.4.6.6.1.1000. Ook gepubliceerd in interne versie 6.13
6.12.15.0	10-sept-2015	RfC 69838: Toevoegen van een signaal bij afmelding van verwijzing. Ook gepubliceerd in interne versie 6.13
6.12.15.0	25-maar-2016	RfC 63779 (vervolg):AssignedPerson verwijderd uit RMIM voor Opvragen Geabonneerde Zorgverleners. Ook (deels) gepubliceerd in interne versie 6.13.0.1, maar in paragraaf 7.6.1 stond deze nog beschreven en is nu ook verwijderd.
6.14.0.0	16-dec-2016	Ongewijzigd overgenomen in documentset 6.14.0.0

2.4 Legenda

Dit document gebruikt de volgende symbolen:

	<ul style="list-style-type: none"> • Let op! Dit is een aandachtspunt. • Een opmerking die de aandacht vestigt op een bepaald opvallend aspect.
	<ul style="list-style-type: none"> • Dit is een 'open issue' of 'known issue'. • Een kwestie die nog open ligt voor discussie, maar onderkend is.
	Dit is een frequently asked question (FAQ) met antwoord.

De specificatie van een bericht wordt aan de hand van de XML-structuur van het bericht beschreven. In de volgende tabel worden alle onderdelen van het bericht beschreven in de volgorde van hun voorkomen in het bericht.

Element: IdentifiedPerson					
Pad: RegistrationProcess/subject1					
Subelement	DT	#	C	LBA	Definitie
@classCode	CS	1..1	M		Bevat de elementklasse
CONF Bevat de vaste waarde "ASSIGNED"					
id	II	1..*	M	abcd	Bevat één of meer identificaties van de persoon.
CONF Er moet een element id zijn met het burgerservicenummer in het attribuut @extension en met de OID "" in het attribuut @root					
addr	AD	0..*	C	efgh	Bevat het adres van de persoon.
CONF Het adrestype moet, indien bekend, worden gecommuniceerd in het attribuut @use					
...					

Element – een onderdeel van een bericht, een 'contextnode' zoals die in XML structuur van het bericht voorkomt. Element is een onderdeel dat eigen elementen (attributen) heeft.

Pad - XPath pad. Beschrijving van een (relatief) pad door XML structuur naar een onderdeel van het bericht. Zo'n pad begint bij het element ('contextnode') en bestaat uit stappen, die ieder gescheiden worden door een slash ('/').

Een element/subelement kan een XML-attribuut of een XML-element hebben. In de omschrijving wordt door een @ aangeduid dat het een XML-attribuut is.

DT - beschrijft het datatype van het element. Zie [IH Basiscomponenten] voor meer informatie over datatypen.

Kard - beschrijft de kardinaliteit van het onderdeel. Dit bepaalt het aantal keer dat het onderdeel mag/moet voorkomen. Zie voor meer informatie over kardinaliteit [HL7v3 IH BC].

C - beschrijft de conformiteit van het attribuut

M - mandatory (vereist)

R - required (verplicht ondersteunen)

O - optioneel

C - conditioneel verplicht

F - vaste waarde ongeacht of deze in de interactie voorkomt, alleen te gebruiken voor structuurattributen (@classCode, @typeCode, etcetera)

NP - niet toegestaan (not permitted), betekent dat het onderdeel niet mag voorkomen (en ook niet aanwezig is in het onderliggend schema)

X - het onderdeel mag voorkomen, maar wordt niet meegenomen in de verwerking van de interactie

LBA - logisch bericht attribuut. Logische berichten en hun attributen zijn in het [Ontwerp toepassing] beschreven.

Omschrijving - beschrijving van het onderdeel, korte tekst.

CONF Iedere subelementrij wordt gevolgd door een rij met nul of meer conformanceregels.

3 Dynamisch model

Dit hoofdstuk bevat de storyboards met de bijbehorende interactiediagrammen en interactielijst. Per storyboard is vermeld aan welke interface in [AORTA_Sgl_Ontw_Abonnementenregister] het storyboard is gerelateerd.

3.1 Storyboard QUQI_ST900008NL - Abonnementenadministratie

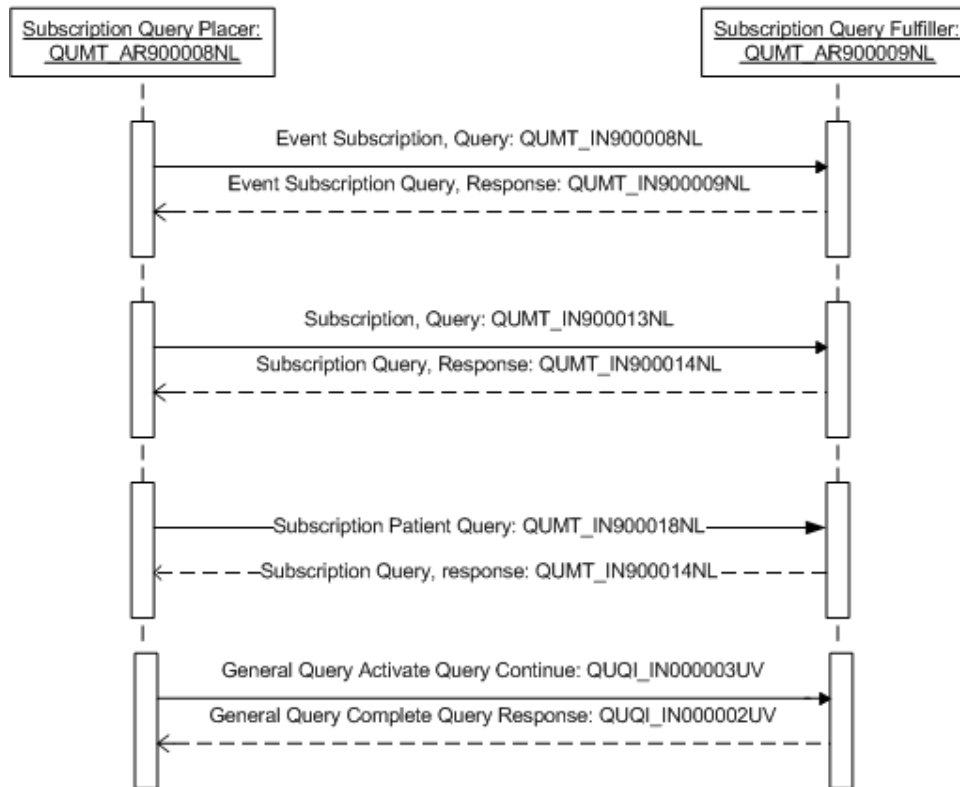
<i>Systeeminterface:</i>	LSP.ABR.i1010 – Registreren abonnement LSP.ABR.i1020 – Beëindigen abonnement LSP.ABR.i1030 – Opvragen abonnement
<i>HL7v3 gestructureerde naam:</i>	Subscription Query Request

De abonentenaanvrager verstuurt een aanvraag om een nieuw abonnement af te sluiten vanuit het abonnerend systeem naar de ZIM (registrerenAbonnement - QUMT_IN900008NL). De signalen die op basis van dit abonnement zullen worden verzonden, zullen standaard worden gericht aan de applicatie van waar het abonnement wordt aangevraagd. Indien van toepassing kan het abonnement ook voor een andere applicatie binnen dezelfde organisatie worden aangevraagd. Zie voor de details de beschrijving in §5.1 QUMT_IN900008NL - registrerenAbonnement. De ZIM verstuurt een bevestiging of afwijzing op de aanvraag voor registratie van het abonnement naar het abonnerend systeem (antwoordRegistrerenAbonnement - QUMT_IN900009NL).

Een zorgverlener of patiënt kan via de abonneehoudende organisatie de lopende abonnementen opvragen bij de ZIM (interactie QUMT_IN900013NL en interactie QUMT_IN900018NL). De ZIM levert de gevraagde abonnementen op conform de selectiecriteria (interactie QUMT_IN900014NL).

Een zorgverlener of patiënt kan via de abonneehoudende organisatie een lopend abonnement beëindigen bij de ZIM (interactie QUQI_IN000003UV) en ontvangt dan een bevestiging van de beëindiging van het abonnement (interactie QUQI_IN000002UV).

Subscription Administration QUQI_ST900008NL



Figuur 1 Interactiediagram QUQI_ST900008NL

Tabel 1 Overzicht interacties voor het storyboard QUQI_ST900008NL

Logische berichtnaam	HL7v3 gestructureerde interactienaam	HL7v3-interactienaam
registrerenAbonnement	Event Subscription Query, Request	QUMT_IN900008NL
abonnementRegistratieBevestiging /afwijzing	Event Subscription Query, Response	QUMT_IN900009NL
opvragenAbonnementen	Subscription Query Request	QUMT_IN900013NL
opleverenAbonnementen	Subscription Query Response	QUMT_IN900014NL
OpvragenGeabonneerdeZorgverleners	Healthcare Provider Subscriber Query	QUMT_IN900018NL
opzeggenAbonnement	General Query Activate Query Continue	QUQI_IN000003UV
antwoordOpzeggenAbonnement	General Query Complete Query Response	QUQI_IN000002UV

3.2 Storyboard COMT_ST900010NL - Afleveren Niet-abonneerbaar Signaal

Systeeminterface:

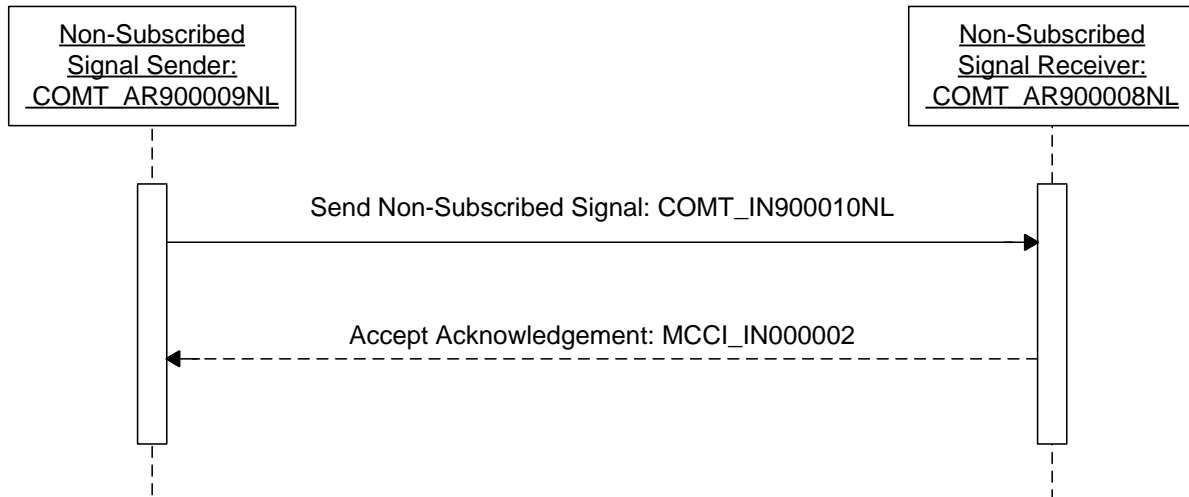
GBX.SGL.i1040 – Verwerken notificatiesignaal

HL7v3 gestructureerde naam:

Send Non-Subscribed Signal

De ZIM verstuurt het signaal naar een XIS of patiëntportaal nadat een niet-abonneerbare gebeurtenis heeft plaatsgevonden. Het XIS of patiëntportaal bevestigt ontvangst met het ontvangstbevestigingsbericht Accept Acknowledgement (interactie MCCI_IN000002).

Send Non-Subscribed Signal COMT_ST900010NL



Figuur 2 Interactiediagram COMT_ST900010NL

Tabel 2 Overzicht interacties voor het storyboard COMT_ST900010NL

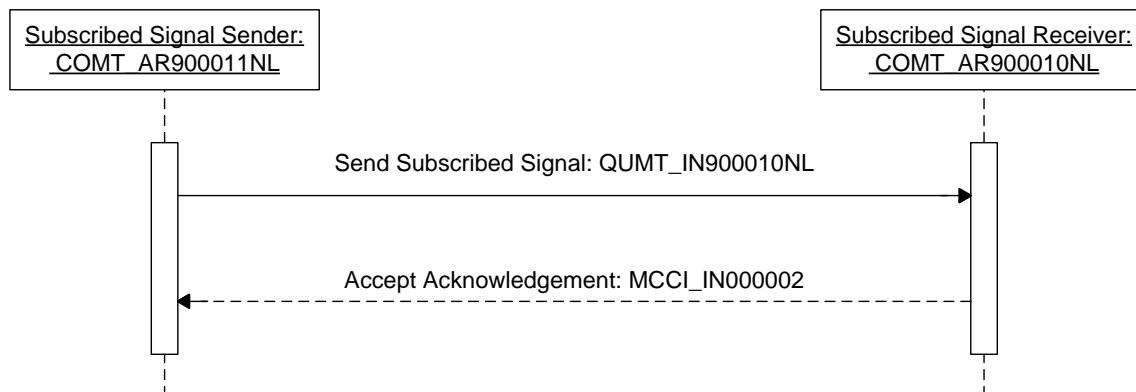
Logische berichtnaam	HL7v3 gestructureerde interactienaam	HL7v3-interactienaam
afleverenNietAbonneerbaarSignaal	Send Non-Subscribed Signal	COMT_IN900010NL
ontvangstbevestiging	Accept Acknowledgement	MCCI_IN000002

3.3 Storyboard COMT_ST900011NL - Afleveren Geabonneerd Signaal

Systeeminterface: GBX.SGL.i1050 – Verwerken abonnementsignaal
HL7v3 gestructureerde naam: Send Subscribed Signal

Nadat een abonneerbare gebeurtenis plaats heeft gevonden, verstuurt de ZIM-component "signaleringsafhandelaar" het bijbehorende signaal naar het XIS van alle abonneementhouders (afleverenAbonnementSignaal - QUMT_IN900010NL). Het XIS bevestigt ontvangst van het signaal met het ontvangstbevestigingsbericht Accept Acknowledgement (interactie MCCI_IN000002). Niet van toepassing op patiëntportalen!

Send Subscribed Signal COMT_ST900011NL



Figuur 3 Interactiediagram COMT_ST900011NL

Tabel 3 Overzicht interacties voor het storyboard COMT_ST900011NL

Logische berichtnaam	HL7v3 gestructureerde interactienaam	HL7v3-interactienaam
afleverenAbonnementSignaal	Send Subscription Signal	QUMT_IN900010NL
ontvangstbevestiging	Accept Acknowledgement	MCCI_IN000002

3.4 Storyboard QUMT_ST900011NL - Afleveren Patiëntnotificatie

Systeeminterface:

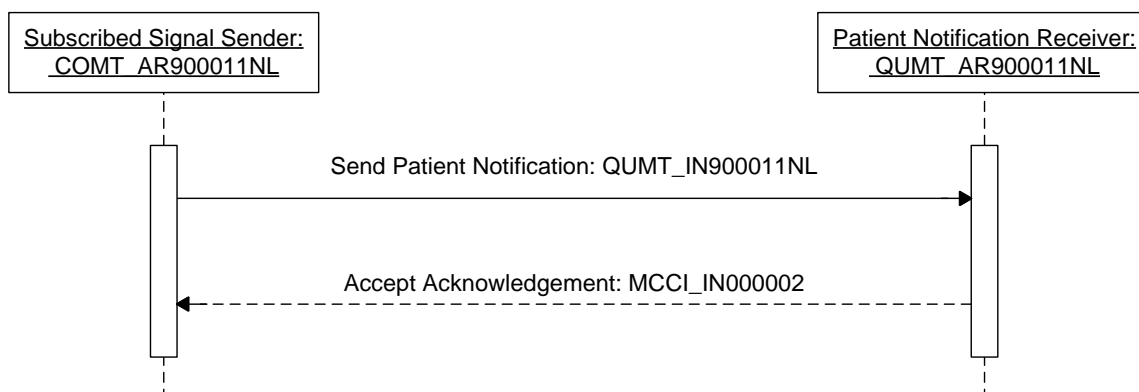
GBX.SGL.i1050 – Verwerken abonnementsignaal

HL7v3 gestructureerde naam:

Send Patient Notification

Nadat een abonneerbare gebeurtenis plaats heeft gevonden, verstuurt de ZIM-component “signaleringsafhandelaar” het bijbehorende signaal naar het patiëntportaal van de patiënt (afleverenPatiëntNotificatie - QUMT_IN900011NL). Het patiëntportaal bevestigt ontvangst van het signaal met het ontvangstbevestigingsbericht Accept Acknowledgement (interactie MCCI_IN000002). Alleen van toepassing op patiëntportalen

Send Patient Notification QUMT_ST900011NL



Figuur 4 Interactiediagram QUMT_ST900011NL

Tabel 4 Overzicht interacties voor het storyboard QUMT_ST900011NL

Logische berichtnaam	HL7v3 gestructureerde interactienaam	HL7v3-interactienaam
afleverenPatiëntNotificatie	Send Patient Notification	QUMT_IN900011NL
ontvangstbevestiging	Accept Acknowledgement	MCCI_IN000002

4 Applicatierollen

Zie [PvE GBx Rollen] voor infrastructurele systeemrollen.

4.1 Applicatierol QUMT_AR900008NL - Abonnerend systeem

HL7v3 gestructureerde naam: Subscription Query Placer

Deze applicatierol heeft betrekking op de abonnerende systemen die de handelingen uitvoeren voor het registreren, opvragen of beëindigen van abonnementen. Deze rol wordt vervuld door een XIS of patiëntportaal.

Tabel 5 Overzicht interacties voor de applicatierol QUMT_AR900008NL

#	Logische berichtnaam	HL7v3 gestructureerde interactienaam	HL7v3-interactienaam	Zender/ontvanger
1.	registrerenAbonnement	Event Subscription Query, Request	QUMT_IN900008NL	zender
2.	abonnementRegistratieBevestiging/afwijzing	Event Subscription Query, Response	QUMT_IN900009NL	ontvanger
3.	opvragenAbonnementen	Subscription Query Request	QUMT_IN900013NL	zender
4.	opleverenAbonnementen	Subscription Query Response	QUMT_IN900014NL	ontvanger
5.	OpvragenGeabonneerdeZorgverleners	Healthcare Provider Subscriber Query	QUMT_IN900018NL	zender
6.	opzeggenAbonnement	General Query Activate Query Continue	QUQI_IN000003UV	zender
7.	antwoordOpzeggenAbonnement	General Query Complete Query Response	QUQI_IN000002UV	ontvanger

4.2 Applicatierol QUMT_AR900009NL - Abonnementenregister

HL7v3 gestructureerde naam: Subscription Query Fulfiller

Deze applicatierol heeft betrekking op het systeem dat de administratie voert voor het registreren, opvragen of beëindigen van abonnementen. De ZIM vervult deze rol.

Tabel 6 Overzicht interacties voor de applicatierol QUMT_AR900009NL

#	Logische berichtnaam	HL7v3 gestructureerde interactienaam	HL7v3-interactienaam	Zender/ontvanger
1.	registrerenAbonnement	Event Subscription Query, Request	QUMT_IN900008NL	ontvanger
2.	abonnementRegistratieBevestiging/afwijzing	Event Subscription Query, Response	QUMT_IN900009NL	zender
3.	opvragenAbonnementen	Subscription Query Request	QUMT_IN900013NL	ontvanger
4.	opleverenAbonnementen	Subscription Query Response	QUMT_IN900014NL	zender
5.	OpvragenGeabonneerdeZorgverleners	Healthcare Provider Subscriber Query	QUMT_IN900018NL	ontvanger
6.	opzeggenAbonnement	General Query Activate Query Continue	QUQI_IN000003UV	ontvanger
7.	antwoordOpzeggenAbonnement	General Query Complete Query Response	QUQI_IN000002UV	zender

4.3 Applicatierol COMT_AR900008NL – Niet-abonneerbaar signaal ontvangend systeem

HL7v3 gestructureerde naam:

Non-Subscribed Signal Receiver

Deze applicatierol heeft betrekking op systemen die de signalen naar aanleiding van niet geabonneerde gebeurtenissen ontvangen. Een XIS of patiëntportaal vervult deze rol.

Tabel 7 Overzicht interacties voor de applicatierol COMT_AR900008NL

#	Logische berichtnaam	HL7v3 gestructureerde interactienaam	HL7v3-interactienaam	Zender/ontvanger
1.	afleverenNietAbonneerbaarSignaal	Send Non-Subscribed Signal	COMT_IN900010NL	ontvanger
2.	Ontvangstbevestiging	Accept Acknowledgement	MCCI_IN000002	zender

4.4 Applicatierol COMT_AR900009NL – Niet-abonneerbaar signaal verzendend systeem

HL7v3 gestructureerde naam:

Non-Subscribed Signal Sender

Deze applicatierol heeft betrekking op het systeem dat zorgt voor het verzenden van signalen naar aanleiding van niet geabonneerde gebeurtenissen. De ZIM vervult deze rol.

Tabel 8 Overzicht interacties voor de applicatierol COMT_AR900009NL

#	Logische berichtnaam	HL7v3 gestructureerde interactienaam	HL7v3-interactienaam	Zender/ontvanger
1.	afleverenNietAbonneerbaarSignaal	Send Non-Subscribed Signal	COMT_IN900010NL	zender
2.	Ontvangstbevestiging	Accept Acknowledgement	MCCI_IN000002	ontvanger

4.5 Applicatierol COMT_AR900010NL - Abonnementssignaal ontvangend systeem

HL7v3 gestructureerde naam:

Subscribed Signal Receiver

Deze applicatierol heeft betrekking op zorginformatiesystemen die de signalen naar aanleiding van geabonneerde gebeurtenissen ontvangen. Een XIS vervult deze rol. Patiëntportalen die notificaties ontvangen vallen onder applicatierol QUMT_AR900011NL.

Tabel 9 Overzicht interacties voor de applicatierol COMT_AR900010NL

#	Logische berichtnaam	HL7v3 gestructureerde interactienaam	HL7v3-interactienaam	Zender/ontvanger
1.	afleverenAbonnementSignaal	Send Subscription Signal	QUMT_IN900010NL	ontvanger
2.	Ontvangstbevestiging	Accept Acknowledgement	MCCI_IN000002	zender

4.6 Applicatierol COMT_AR900011NL - Abonnementsignaal verzendend systeem

HL7v3 gestructureerde naam:

Subscribed Signal Sender

Deze applicatierol heeft betrekking op het systeem dat zorgt voor het verzenden van signalen naar aanleiding van geabonneerde gebeurtenissen. De ZIM vervult deze rol. Voor het verzenden van signalen naar geabonneerde zorgverleners wordt een andere interactie gebruikt dan voor het verzenden van notificaties naar geabonneerde patiënten.

Tabel 10 Overzicht interacties voor de applicatierol COMT_AR900011NL

#	Logische berichtnaam	HL7v3 gestructureerde interactienaam	HL7v3-interactienaam	Zender/ Ontvanger
1.	afleverenAbonnementSignaal	Send Subscription Signal	QUMT_IN900010NL	zender
2.	afleverenPatiëntNotificatie	Send Patient Notification	QUMT_IN900011NL	zender
3.	ontvangstbevestiging	Accept Acknowledgement	MCCI_IN000002	ontvanger

4.7 Applicatierol QUMT_AR900011NL – Patiëntnotificatie ontvangend systeem

HL7v3 gestructureerde naam:

Patient Notification Receiver

Deze applicatierol heeft betrekking op patiëntportalen die de signalen ontvangen naar aanleiding van gebeurtenissen waarop een patiënt een abonnement heeft genomen.

Tabel 11 Overzicht interacties voor de applicatierol COMT_AR900010NL

#	Logische berichtnaam	HL7v3 gestructureerde interactienaam	HL7v3-interactienaam	Zender/ ontvanger
1.	afleverenPatiëntNotificatie	Send Patient Notification	QUMT_IN900011NL	ontvanger
2.	ontvangstbevestiging	Accept Acknowledgement	MCCI_IN000002	zender

5 Interacties

Dit hoofdstuk beschrijft de interacties voor de basisfunctie Abonnementenregister. De logische berichtnamen zijn conform het ontwerp in [Ontw Sgl ABR] en [Ontw Sgl GBV]. De berichtinhoud (de 'payload' van een interactie) wordt bepaald door het message type. De volgende interacties zijn hier beschreven:

- registrerenAbonnement - QUMT_IN900008NL
- abonnementRegistratieBevestiging/afwijzing - QUMT_IN900009NL
- afleverenAbonnementSignaal - QUMT_IN900010NL
- afleverenPatiëntNotificatie - QUMT_IN900011NL
- opvragenAbonnementen - QUMT_IN900013NL
- opleverenAbonnementen - QUMT_IN900014NL
- OpvragenGeabonneerdeZorgverleners - QUMT_IN900018NL
- opzeggenAbonnement - QUQI_IN000003UV
- antwoordOpzeggenAbonnement - QUQI_IN000002UV
- afleverenNietAbonneerbaarSignaal - COMT_IN900010NL



Voor alle interacties (met uitzondering van registrerenAbonnement) wordt er geen gebruik gemaakt van de attentionLine in de Transmission wrapper. Per interactie worden enkele specifieke implementatierichtlijnen voor de berichtwrappers aangegeven.

5.1 QUMT_IN900008NL - registrerenAbonnement

HL7v3 gestructureerde naam:

Event Subscription Query, Request

Deze interactie ondersteunt het afsluiten van een nieuw abonnement en wordt gebruikt om het abonnement op de gebeurtenis aan te vragen (registreren) bij het abonnementenregister. Dit is een opvraaginteractie met de specifieke waarde van het element modifyCode waaruit blijkt dat het niet om een gewone opvraaginteractie gaat, maar dat een abonnement wordt gevraagd. Als abonnementaanvrager wordt de ControlActProcess/overseer overgenomen. De verdere beschrijving volgt in paragraaf 7.1.1.

Samenstelling interactie

	HL7v3 gestructureerde naam	HL7v3-naam
Trigger Event	Event Subscription Query	QUMT_TE000001NL
Transmission Wrapper	Send Message Payload	MCCI_MT000100
Control Act Wrapper	Query Control Act Request: Querybyparameter As Stub	QUQI_MT021001
Message Type	Subscription Query Request	QUMT_MT900008NL

Zendende en ontvangende rollen

	HL7v3 gestructureerde naam	HL7v3-naam
Sender	Subscription Query Placer	QUMT_AR900008NL
Receiver	Subscription Query Fulfiller	QUMT_AR900009NL

Receiver Responsibilities

Reason	Trigger Event	HL7v3-interactienaam
Abonnement registratie bevestiging/afwijzing	QUMT_TE000002NL	QUMT_IN900009NL

5.1.1 Trigger Event QUMT_TE000001NL - Afsluiten abonnement

HL7v3 gestructureerde naam: Event Subscription Query

Het trigger event Event Subscription Query treedt op als een gebruiker een nieuw abonnement wil afsluiten. Hiertoe wordt een abonnementregistratieverzoek verstuurd.

5.1.2 Berichtwrappers

De berichtwrappers zijn conform de specificaties in [HL7v3 IH Wrp]. Het is mogelijk vanuit een XIS een abonnement te vragen waarvoor de signalen worden afgeleverd bij een ander XIS binnen hetzelfde GBZ. Hiervoor wordt gebruik gemaakt van het wrapperelement "respondTo". De initiële bevestiging of afwijzing wordt echter aan het abonnementvragende systeem verstuurd. De volgende paragraaf beschrijft de specifieke implementatierichtlijnen voor het element respondTo in Transmission Wrapper.

5.1.2.1 QUMT_IN900008NL

Element: QUMT_IN900008NL					
Pad:					
Subelement	DT	Kard	C	LBA	Omschrijving
acceptAckCode	CS	1..1	M		Dit onderdeel wordt gebruikt om aan te geven of de zender van de interactie een ontvangstbevestiging wil ontvangen
CONF @code moet de waarde "NE" bevatten					

5.1.2.2 respondTo

Wanneer de ontvanger van de signalen anders is dan de afzender van het abonnementaanvraagbericht bevat dit element de gegevens over de andere ontvanger van het bericht.

Element: respondTo					
Pad: QUMT_IN900008NL					
Subelement	DT	Kard	C	LBA	Omschrijving
@typeCode		0...1	F		Associatietype.
CONF Vaste waarde "RSP"					
entityRsp		1...1	M		Het element bevat gegevens ter identificatie van de applicatie-id van de andere ontvanger van het bericht. Zie verder §5.1.2.3.

5.1.2.3 entityRsp

Element: entityRsp					
Pad: QUMT_IN900008NL/respondTo					
Subelement	DT	Kard	C	LBA	Omschrijving
@classCode	CS	0...1	F		Bevat het klasstype
CONF @classCode moet, indien aanwezig, de vaste waarde "DEV" bevatten					
@determinerCode		0...1	F		Bevat of het om een bepaald soort gaat, of één specifieke instantie van het klasstype.

CONF	@determinerCode moet, indien aanwezig, de vaste waarde "INSTANCE" bevatten				
id	II	1... 1	M	Applicatie-id	Bevat de unieke identificatie van de applicatie.
CONF	@root moet de waarde "2.16.840.1.113883.2.4.6.6" bevatten voor AORTA-applicaties				
CONF	@extension moet het toegekende applicatie-id bevatten				

5.2 QUMT_IN900009NL - abonnementRegistratieBevestiging/afwijzing

HL7v3 gestructureerde naam: Event Subscription Query, Response

Deze interactie ondersteunt het beantwoorden van een aanvraag om het abonnement te registreren. Deze interactie dient alleen om de abonnemентаanvraag te beantwoorden met een acceptatie of een afwijzing. Er zit nog geen signaal in en de payload/berichtinhoud zal dan ook geen waarde hebben.

Samenstelling interactie

	HL7v3 gestructureerde naam	HL7v3-naam
Trigger Event	Event Subscription Query, Response	QUMT_TE000002NL
Transmission Wrapper	Send Message Payload	MCCI_MT000300
Control Act Wrapper	Query Control Act Response / Acknowledgement	QUQI_MT120001
Message Type	Send Subscription Signal	QUMT_IN900010NL

Zendende en ontvangende rollen

	HL7v3 gestructureerde naam	HL7v3-naam
Sender	Subscription Query Fulfiller	QUMT_AR900009NL
Receiver	Subscription Query Placer	QUMT_AR900008NL

5.2.1 Trigger Event QUMT_TE000002NL - Abonnement registratie bevestiging/afwijzing

HL7v3 gestructureerde naam: Event Subscription Query, Response

Het trigger event Event Subscription Query, Response treedt op als de ZIM een abonnement registratieverzoek heeft ontvangen en leidt tot het versturen van het bericht abonnementRegistratieBevestiging/afwijzing.

5.2.2 Berichtwrappers

De berichtwrappers zijn conform de specificaties in [HL7v3 IH Wrp]. De interactie kan bevestigend zijn (met de waarde van Acknowledgement/@typeCode in de Transmission wrapper gelijk aan "AA") en is dan voor de gebruiker de bevestiging van de registratie van het aangevraagde abonnement.

De interactie kan een afwijzing zijn (Acknowledgement.typeCode is "AE" of "AR") en bevat een reden van de afwijzing van het aangevraagde abonnement. Voor meer informatie over de Transmission Wrapper in de application acknowledgement zie [HL7v3 IH Wrp].

De volgende paragrafen beschrijven de specifieke implementatierichtlijnen voor enkele elementen van de wrappers.

5.2.2.1 QUMT_IN900009NL

Element: QUMT_IN900009NL					
Pad:					
Subelement	DT	Kard	C	LBA	Omschrijving
acceptAckCode	CS	1..1	M		Dit onderdeel wordt gebruikt om aan te geven of de zender van de interactie een ontvangstbevestiging wil ontvangen
CONF @code moet de waarde "NE" bevatten					

5.2.2.2 ControlActProcess

Element: ControlActProcess					
Pad:					
Subelement	DT	Kard	C	LBA	Omschrijving
queryAck		1..1	M		Gegevens over het antwoordbericht op het registrerenAbonnement bericht. Zie voor de beschrijving §5.2.2.3.
reasonOf		0..*	O		De redenen voor afwijzing van het abonnementregistratieverzoek. De met deze associatie gerelateerde A_DetectedIssue CMET (MCAI_MT900001) bevat de eventuele foutmelding (-en). Zie hiervoor [HL7v3 IH Wrp].

5.2.2.3 queryAck

Element: queryAck					
Pad: ControlActProcess					
Subelement	DT	Kard	C	LBA	Omschrijving
queryId	II	1..1	M	abonnement-id	Dit attribuut bevat het abonnement-id. De unieke identificatie van de query zoals uitgegeven door het Abonnerend systeem.
statusCode	CS	0..1	O		QueryStatusCode.
CONF @code moet de waarde "aborted" bevatten als het abonnementverzoek wordt afgewezen.					
CONF @code moet de waarde "deliveredResponse" bevatten als het abonnementverzoek wordt bevestigd.					
queryResponseCode	CS CNE	1..1	M		Bevat een statusmelding betreffende het antwoord. De te gebruiken waarde is gedefinieerd in de QueryResponse vocabulaire.
CONF @code bevat de waarde "NF".					
resultTotalQuantity	INT	1..1	M		Bevat het totaal aantal resultaten op basis van de vraag.
CONF @value bevat de waarde "0".					
resultCurrentQuantity	INT	1..1	M		Bevat het aantal resultaten op basis van de vraag die in deze interactie worden opgeleverd.
CONF @value bevat de waarde "0".					
resultRemainingQuantity	INT	1..1	M		Bevat het aantal resultaten op basis van de vraag dat nog niet is opgeleverd, maar wel opgevraagd kan worden.
CONF @value bevat de waarde "0".					

5.3 QUMT_IN900010NL - afleverenAbonnementSignaal

HL7v3 gestructureerde naam: Send Subscription Signal

Deze interactie ondersteunt het versturen van het berichttype abonnementSignaal en wordt toegepast voor het afleveren van de signalen voor abonneerbare gebeurtenissen, voor zover dit abonnementen door zorgverleners betreft. Voor notificaties op basis van abonnementen door patiënten wordt de interactie QUMT_IN900011NL toegepast.

Samenstelling interactie

	HL7v3 gestructureerde naam	HL7v3-naam
Trigger Event	Publish Subscription Query, Response	QUMT_TE000003NL
Transmission Wrapper	Send Message Payload	MCCI_MT000100
Control Act Wrapper	Trigger Event Control Act with optional overseer	MCAI_MT700201_OPT_OV
Message Type	Subscription Signal	QUMT_MT900010NL

Zendende en ontvangende rollen

	HL7v3 gestructureerde naam	HL7v3-naam
Sender	Subscribed Signal Sender	COMT_AR900011NL
Receiver	Subscribed Signal Receiver	COMT_AR900010NL

Receiver Responsibilities

Reason	Trigger Event	HL7v3-interactienaam
Versturen ontvangstbevestiging	MCCI_TE000002	MCCI_IN000002

5.3.1 Trigger Event QUMT_TE000003NL - Afleveren signaal met abonnement

HL7v3 gestructureerde naam: Send Subscribed Signal

Het trigger event Send Subscribed Signal treedt op als een gebeurtenis plaatsvindt waarop door één of meer zorgverleners of patiënten een abonnement is genomen.

5.3.2 Berichtwrappers

De berichtwrappers zijn conform de specificaties in [HL7v3 IH Wrp]. Deze paragraaf beschrijft de specifieke implementatierichtlijnen voor enkele elementen van de wrappers.

5.3.2.1 QUMT_IN900010NL

Element: QUMT_IN900010NL					
Pad:					
Subelement	DT	Kard	C	LBA	Omschrijving
acceptAckCode	CS	1..1	M		Dit onderdeel wordt gebruikt om aan te geven of de zender van de interactie een ontvangstbevestiging wil ontvangen
CONF @code moet de waarde "AL" bevatten					

5.4 QUMT_IN900011NL - afleverenPatiëntNotificatie

HL7v3 gestructureerde naam:

Send Patient Notification

Deze interactie ondersteunt het versturen van het berichttype patiëntNotificatie en wordt toegepast voor het afleveren van de signalen voor abonneerbare gebeurtenissen, voor zover dit abonnementen door patiënten betreft. Voor signalen op basis van abonnementen door zorgverleners wordt de interactie QUMT_IN900010NL toegepast.

Samenstelling interactie

	HL7v3 gestructureerde naam	HL7v3-naam
Trigger Event	Publish Subscription Query, Response	QUMT_TE000003NL
Transmission Wrapper	Send Message Payload	MCCI_MT000100
Control Act Wrapper	Trigger Event Control Act with optional overseer	MCAI_MT700201_OPT_OV
Message Type	Patient Notification	QUMT_MT900011NL

Zendende en ontvangende rollen

	HL7v3 gestructureerde naam	HL7v3-naam
Sender	Non-Subscribed Signal Sender	COMT_AR900011NL
Receiver	Patient Notification Receiver	QUMT_AR900011NL

Receiver Responsibilities

Reason	Trigger Event	HL7v3-interactienaam
Versturen ontvangstbevestiging	MCCI_TE000002	MCCI_IN000002

5.4.1 Berichtwrappers

De berichtwrappers zijn conform de specificaties in [HL7v3 IH Wrp]. Deze paragraaf beschrijft de specifieke implementatierichtlijnen voor enkele elementen van de wrappers.

5.4.1.1 QUMT_IN900010NL

Element: QUMT_IN900010NL					
Pad:					
Subelement	DT	Kard	C	LBA	Omschrijving
acceptAckCode	CS	1..1	M		Dit onderdeel wordt gebruikt om aan te geven of de zender van de interactie een ontvangstbevestiging wil ontvangen
CONF @code moet de waarde "AL" bevatten					

5.5 COMT_IN900010NL - afleverenNietAbonneerbaarSignaal

HL7v3 gestructureerde naam:

Send Non-Subscribed Signal

Deze interactie regelt het versturen van het afleverenNietAbonneerbaarSignaal bericht en wordt toegepast voor het afleveren van signalen voor niet abonneerbare gebeurtenissen.

Samenstelling interactie

	HL7v3 gestructureerde naam	HL7v3-naam
Trigger Event	Send Non-Subscribed Signal	COMT_TE000008NL
Transmission Wrapper	Send Message Payload	MCCI_MT000100
Control Act Wrapper	Trigger Event Control Act	MCAI_MT700201_OPT_OV
Message Type	Signal Content	QUMT_MT900010NL

Zendende en ontvangende rollen

	HL7v3 gestructureerde naam	HL7v3-naam
Sender	Non-Subscribed Signal Sender	COMT_AR900009NL
Receiver	Non-Subscribed Signal Receiver	COMT_AR900008NL

Receiver Responsibilities

Reason	Trigger Event	HL7v3-interactienaam
Versturen ontvangst bevestiging	MCCI_TE000002	MCCI_IN000002

5.5.1 Trigger Event COMT_TE000008NL - Afleveren signaal zonder abonnement

HL7v3 gestructureerde naam: Send Non-Subscribed Signal

Het trigger event Send Non-Subscribed Signal treedt op als een niet abonneerbare gebeurtenis optreedt die voor de zorgverlener of patiënt relevant geacht wordt.

5.5.2 Berichtwrappers

De berichtwrappers zijn conform de specificaties in [HL7v3 IH Wrp]. Deze paragraaf beschrijft de specifieke implementatierichtlijnen voor enkele elementen van de wrappers.

5.5.2.1 COMT_IN900010NL

Element: COMT_IN900010NL					
Pad:					
Subelement	DT	Kard	C	LBA	Omschrijving
acceptAckCode	CS	1..1	M		Dit onderdeel wordt gebruikt om aan te geven of de zender van de interactie een ontvangstbevestiging wil ontvangen
CONF @code moet de waarde "AL" bevatten					

5.6 QUMT_IN900013NL - opvragenAbonnementen

HL7v3 gestructureerde naam: Subscription Query Request

Deze interactie ondersteunt het opvragen van abonnementen.

Samenstelling interactie

	HL7v3 gestructureerde naam	HL7v3-naam
Trigger Event	Subscription Query Request	QUMT_TE000004NL
Transmission Wrapper	Send Message Payload	MCCI_MT000100
Control Act Wrapper	Query Control Act Request: Querybyparameter As Stub	QUQI_MT021001

Message Type	Subscription Query, Request	QUMT_MT900013NL
---------------------	-----------------------------	-----------------

Zendende en ontvangende rollen

	HL7v3 gestructureerde naam	HL7v3-naam
Sender	Subscription Query Placer	QUMT_AR900008NL
Receiver	Subscription Query Fulfiller	QUMT_AR900009NL

Receiver Responsibilities

Reason	Trigger Event	HL7v3-interactienaam
Opleveren abonnementen	QUMT_TE000005NL	QUMT_IN900014NL

5.6.1 Trigger Event QUMT_TE000004NL - Opvragen abonnementen

HL7v3 gestructureerde naam: Subscription Query, Request

Het trigger event Subscription Query, Request treedt op als de abonnementen worden opgevraagd.

5.6.2 Berichtwrappers

De berichtwrappers zijn conform de specificaties in [HL7v3 IH Wrp]. De volgende paragraaf beschrijft de specifieke implementatierichtlijnen voor enkele elementen van de wrappers.

5.6.2.1 QUMT_IN900013NL

Element: QUMT_IN900013NL					
Pad:					
Subelement	DT	Kard	C	LBA	Omschrijving
acceptAckCode	CS	1..1	M		Dit onderdeel wordt gebruikt om aan te geven of de zender van de interactie een ontvangstbevestiging wil ontvangen
CONF @code moet de waarde "NE" bevatten					
attentionLine		0..1	X		

5.7 QUMT_IN900014NL - opleverenAbonnementen

HL7v3 gestructureerde naam: Subscription Query Response

Deze interactie ondersteunt het opleveren van abonnementen.

Samenstelling interactie

	HL7v3 gestructureerde naam	HL7v3-naam
Trigger Event	Subscription Query, Response	QUMT_TE000005NL
Transmission Wrapper	Send Message Payload	MCCI_MT000300
Control Act Wrapper	Query Control Act Response / Acknowledgement	QUQI_MT120001
Message Type	Subscription Query, Response	QUMT_MT900014NL

Zendende en ontvangende rollen

	HL7v3 gestructureerde naam	HL7v3-naam
Sender	Subscription Query Fulfiller	QUMT_AR900009NL
Receiver	Subscription Query Placer	QUMT_AR900008NL

5.7.1 Trigger Event QUMT_TE000005NL - Opleveren abonnementen

HL7v3 gestructureerde naam: Subscription Query, Response

Het trigger event Subscription Query, Response treedt op als de abonnementen worden opgevraagd.

5.7.2 Berichtwrappers

De berichtwrappers zijn conform de specificaties in [HL7v3 IH Wrp]. De volgende paragraaf beschrijft de specifieke implementatierichtlijnen voor enkele elementen van de wrappers.

De interactie kan een bevestiging zijn (met de waarde van Acknowledgement/@typeCode in de Transmission wrapper gelijk aan "AA").

De interactie kan een afwijzing zijn (Acknowledgement/@typeCode is "AE" of "AR") en bevat de reden voor afwijzing van het verzoek. Voor meer informatie over de Transmission wrapper in de application acknowledgement zie [HL7v3 IH Wrp]. Indien het aantal op te leveren abonnementen een (configureerbare) limiet overschrijdt, wordt er op dit moment alleen het maximaal aantal abonnementen teruggegeven en er wordt een foutmelding "INSPARW" gegeven in het TECA-wrapper element justifiedDetectedIssue/code. Voor meer informatie over het vermelden van de inhoudelijke foutmeldingen in de TECA-wrapper zie [HL7v3 IH Wrp].

5.7.2.1 QUMT_IN900014NL

Element: QUMT_IN900014NL					
Pad:					
Subelement	DT	Kard	C	LBA	Omschrijving
acceptAckCode	CS	1..1	M		Dit onderdeel wordt gebruikt om aan te geven of de zender van de interactie een ontvangstbevestiging wil ontvangen
CONF @code moet de waarde "NE" bevatten					

5.8 QUMT_IN900018NL – Opvragen Geabonneerde Zorgverleners

HL7v3 gestructureerde naam: HealthcareProvider Subscriber Query

Deze interactie ondersteunt het opvragen door een patiënt van door zorgverleners afgesloten abonnementen. Het antwoord op deze query is interactie QUMT_IN900014NL – opleveren Abonnementen, zoals beschreven in de vorige paragraaf.

Samenstelling interactie

	HL7v3 gestructureerde naam	HL7v3-naam
Trigger Event	Subscription Query Request	QUMT_TE000006NL
Transmission Wrapper	Send Message Payload	MCCI_MT000100
Control Act Wrapper	Query Control Act Request: Querybyparameter As Stub	QUQI_MT021001
Message Type	Subscription Query, Request	QUMT_MT900013NL

Zendende en ontvangende rollen

	HL7v3 gestructureerde naam	HL7v3-naam
Sender	Subscription Query Placer	QUMT_AR900008NL
Receiver	Subscription Query Fulfiller	QUMT_AR900009NL

Receiver Responsibilities

Reason	Trigger Event	HL7v3-interactienaam
Opleveren abonnementen	QUMT_TE000007NL	QUMT_IN900014NL

5.8.1 Trigger Event QUMT_TE000006NL – Opvragen Geabonneerde Zorgverleners

HL7v3 gestructureerde naam: Healthcare Provider Subscriber Query

Het trigger event Healthcare Provider Subscriber Query treedt op als een patiënt de door een zorgverlener afgesloten abonnementen, met betrekking tot zijn persoon, opvraagt.

5.8.2 Berichtwrappers

De berichtwrappers zijn conform de specificaties in [HL7v3 IH Wrp]. De volgende paragraaf beschrijft de specifieke implementatierichtlijnen voor enkele elementen van de wrappers.

5.8.2.1 QUMT_IN900018NL

Element: QUMT_IN900018NL					
Pad:					
Subelement	DT	Kard	C	LBA	Omschrijving
acceptAckCode	CS	1..1	M		Dit onderdeel wordt gebruikt om aan te geven of de zender van de interactie een ontvangstbevestiging wil ontvangen
CONF @code moet de waarde "NE" bevatten					
attentionLine		0..1	X		

5.9 QUQI_IN000003UV - opzeggenAbonnement

HL7v3 gestructureerde naam: General Query Activate Query Continue

Deze interactie ondersteunt het opzeggen van het abonnement.

Samenstelling interactie

	HL7v3 gestructureerde naam	HL7v3-naam
Trigger Event	Query Continuation / Cancellation, Request	QUQI_TE000003UV
Transmission Wrapper	Send Message Payload	MCCI_MT000100
Control Act Wrapper	Query Control Act Request Continue / Cancel	QUQI_MT000001
Message Type	nvt	nvt

Zendende en ontvangende rollen

	HL7v3 gestructureerde naam	HL7v3-naam
Sender	Subscription Query Placer	QUMT_AR900008NL
Receiver	Subscription Query Fulfiller	QUMT_AR900009NL

Receiver Responsibilities

Reason	Trigger Event	HL7v3-interactienaam
Antwoord opzeggen abonnement	QUQI_TE000002UV	QUQI_IN000002UV

5.9.1 Trigger Event QUQI_TE000003UV - Opzeggen abonnement

HL7v3 gestructureerde naam: Query Continuation / Cancellation, Request

Het trigger event Query Continuation / Cancellation, Request treedt op als een abonnement opgezegd wordt.

5.9.2 Berichtwrappers

De berichtwrappers zijn conform de specificaties in [HL7v3 IH Wrp]. In de volgende paragrafen worden de specifieke implementatierichtlijnen voor de enkele elementen van TECA wrapper beschreven.

5.9.2.1 queryContinuation

Element: queryContinuation					
Pad: ControlActProcess					
Subelement	DT	Kard	C	LBA	Omschrijving
queryId	II	1...1	M	abonnement-id	Identificeert het op te zeggen abonnement.
statusCode	CS CNE	1...1	M		Bevat de status van de query.
CONF @typeCode moet de waarde "aborted" hebben.					



Interactie QUQI_IN000003UV bevat geen message type ('payload'). Voor de volledige beschrijving van de Transmission Wrapper en de TECA wrapper zie [HL7v3 IH Wrp].

5.10 QUQI_IN000002UV - antwoordOpzeggenAbonnement

HL7v3 gestructureerde naam: General Query Complete Query Response

Deze interactie ondersteunt de ontvangstbevestiging van het bericht opzeggenAbonnement.

Samenstelling interactie

	HL7v3 gestructureerde naam	HL7v3-naam
Trigger Event	Subscription Cancellation Query, Response	QUQI_TE000002UV
Transmission Wrapper	Send Message Payload	MCCI_MT000300
Control Act Wrapper	Query Control Act Response / Acknowledgement	QUQI_MT120001
Message Type	nvt	nvt

Zendende en ontvangende rollen

	HL7v3 gestructureerde naam	HL7v3-naam
Sender	Subscription Query Fulfiller	QUMT_AR900009NL
Receiver	Subscription Query Placer	QUMT_AR900008NL

Receiver Responsibilities

Reason	Trigger Event	HL7v3-interactienaam
nvt	nvt	nvt

5.10.1 Trigger Event QUQI_TE000002UV - Antwoord opzeggen abonnement

HL7v3 gestructureerde naam: Subscription Cancellation Query, Response

Het trigger event General Query Complete Query Response treedt op als het abonnementenregister het bericht opzeggenAbonnement heeft ontvangen.

5.10.2 Berichtwrappers

De berichtwrappers zijn conform de specificaties in [HL7v3 IH Wrp]. De interactie kan bevestigend zijn (met de waarde van acknowledgement.typeCode in de Transmission wrapper gelijk aan "AA") en is dan voor de gebruiker de bevestiging van de registratie van zijn gevraagd abonnement.

De interactie kan een afwijzing zijn (acknowledgement.typeCode is "AE" of "AR") en bevat de reden van de afwijzing van het gevraagde abonnement.

De eventuele foutmeldingen in de afhandeling van het opzeggenAbonnement komen in het acknowledgementDetail.code element voor. Voor meer informatie over de Transmission Wrapper in de application acknowledgement zie [HL7v3 IH Wrp].

De volgende paragraaf beschrijft de specifieke implementatierichtlijnen voor de enkele elementen van de TECA-wrapper.

5.10.2.1 queryAck

Element: queryAck

Pad: ControlActProcess					
Subelement	DT	Kard	C	LBA	Omschrijving
queryId	II	1...1	M	abonnement-id	De identificatie van het opgezegde abonnement
statusCode	CS	0...1	O		QueryStatusCode
CONF Bevat de waarde "aborted"					
queryResponse Code	CS CNE	1...1	M		Bevat een statusmelding betreffende het antwoord.
CONF Bevat de waarde "NF"					
resultTotalQuantity	INT	1...1	R		Bevat het totaal aantal resultaten op basis van de vraag.
CONF Bevat de waarde "0".					
resultCurrentQuantity	INT	1...1	M		Bevat het aantal resultaten op basis van de vraag die in deze interactie worden opgeleverd.
CONF Bevat de waarde "0".					
resultRemainingQuantity	INT	1...1	R		Bevat het aantal resultaten op basis van de vraag dat nog niet is opgeleverd, maar wel opgevraagd kan worden.
CONF Bevat de waarde "0".					



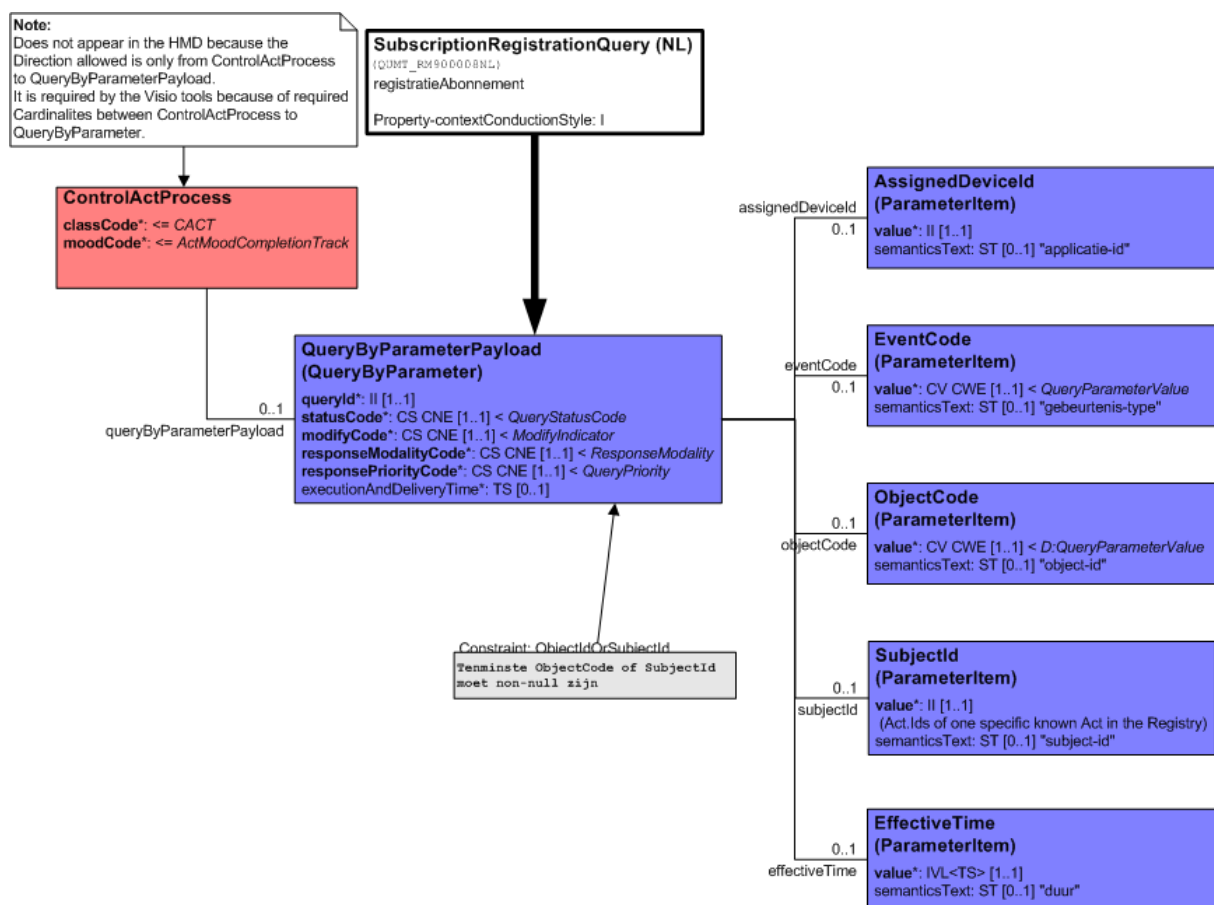
Interactie QUQI_IN000002UV bevat geen message type ('payload'). Voor de volledige beschrijving van de Transmission Wrapper en de TECA wrapper, zie [HL7v3 IH Wrp].

6 Refined Message Information Models

In dit hoofdstuk worden de voor basisfunctie Abonnementenregister specifieke Refined Message Information Models (R-MIM's) beschreven. Message types zijn afgeleid van R-MIM's en bepalen de inhoud van een bericht, ofwel de 'payload'. R-MIM's zijn afgeleid van een D-MIM.

6.1 R-MIM QUMT_RM900008NL - Abonnement Registratie

D-MIM: QUQI_DM000000
HL7v3 gestructureerde naam: SubscriptionRegistrationQuery (NL)
Herkomst: AORTA



Figuur 5 R-MIM QUMT_RM900008NL

Beschrijving van R-MIM QUQI_RM900008NL

Dit model bevat de gegevens die nodig zijn voor de registratie van een abonnement. Dit model is gebaseerd op de "Subscription Query" model (een specialisatie van een Querybyparameter model).

Message Types

HL7v3 gestructureerde naam	HL7v3-naam
Event Subscription Query Request	QUMT_MT900008NL

6.2 R-MIM QUMT_RM900010NL - AfleverenSignaal

D-MIM:

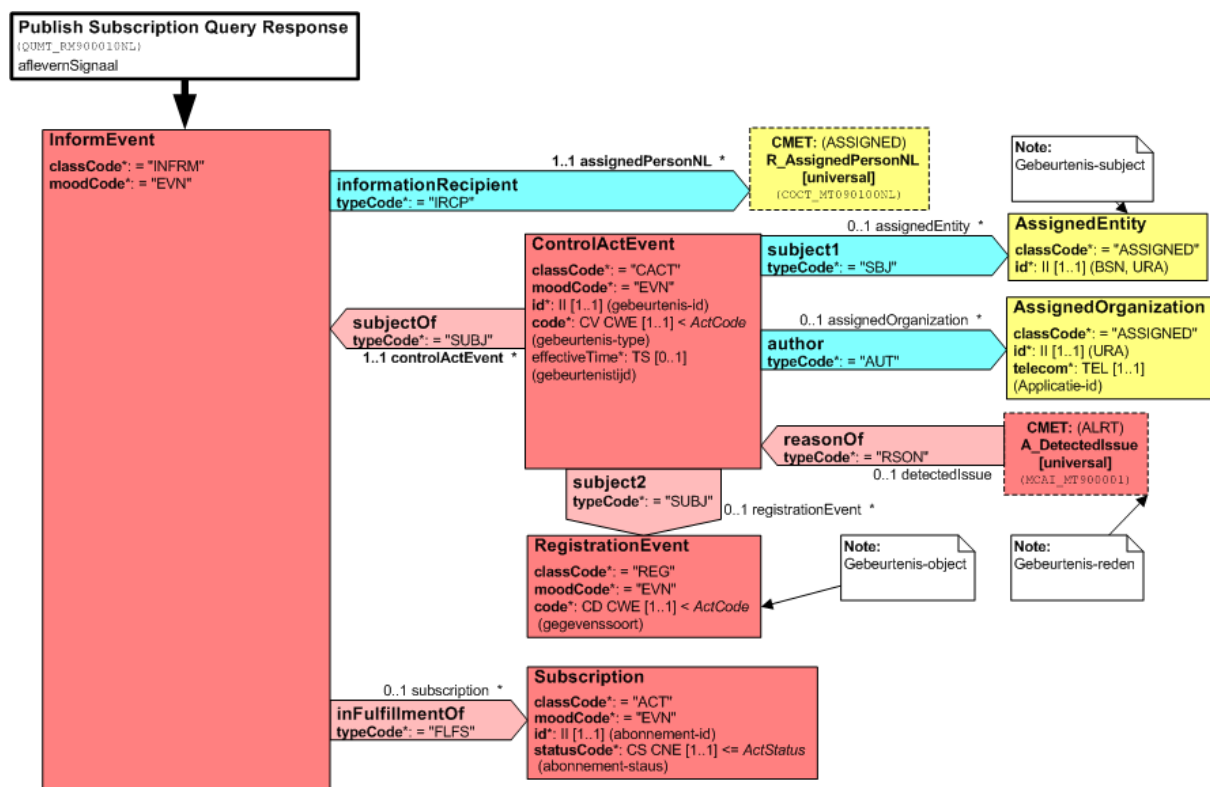
COMT_DM000001NL02

HL7v3 gestructureerde naam:

Publish Subscription Query Response

Herkomst:

AORTA



Figuur 6 R-MIM QUMT_RM900010NL

Beschrijving van R-MIM QUMT_RM900010NL

Dit model bevat de gegevens van het signaal. Het model wordt toegepast voor het afleveren van een signaal voor de abonneerbare en voor de niet-abonneerbare gebeurtenissen. De abonneerbare signalen betreffen zowel signalen naar zorgverleners als patiëntnotificaties (signalen op basis van een abonnement door de patiënt). Voor de signalen zonder abonnement en voor patiëntnotificaties worden niet alle in het model opgenomen gegevens opgeleverd, te weten de klasse Subscription met de gegevens van het abonnement en R_AssignedPerson met de gegevens van de abonnee en abonnemetaanvrager. De A_DetectedIssue bevat de reden van de gebeurtenis die heeft plaatsgevonden en zal niet altijd gegevens bevatten. De klasse AssignedOrganization bevat gegevens over de bron van de gebeurtenis, die de aanleiding was voor het signaal. De klasse RegistrationEvent bevat gegevens van het gebeurtenis-object en de AssignedEntity bevat het BSN van de patiënt waarop het signaal betrekking heeft.

Message Types

HL7v3 gestructureerde naam	HL7v3-naam
Content Subscription Signal	QUMT_MT900010NL

6.3 R-MIM QUMT_RM900013NL - Opvragen abonnementen

D-MIM:

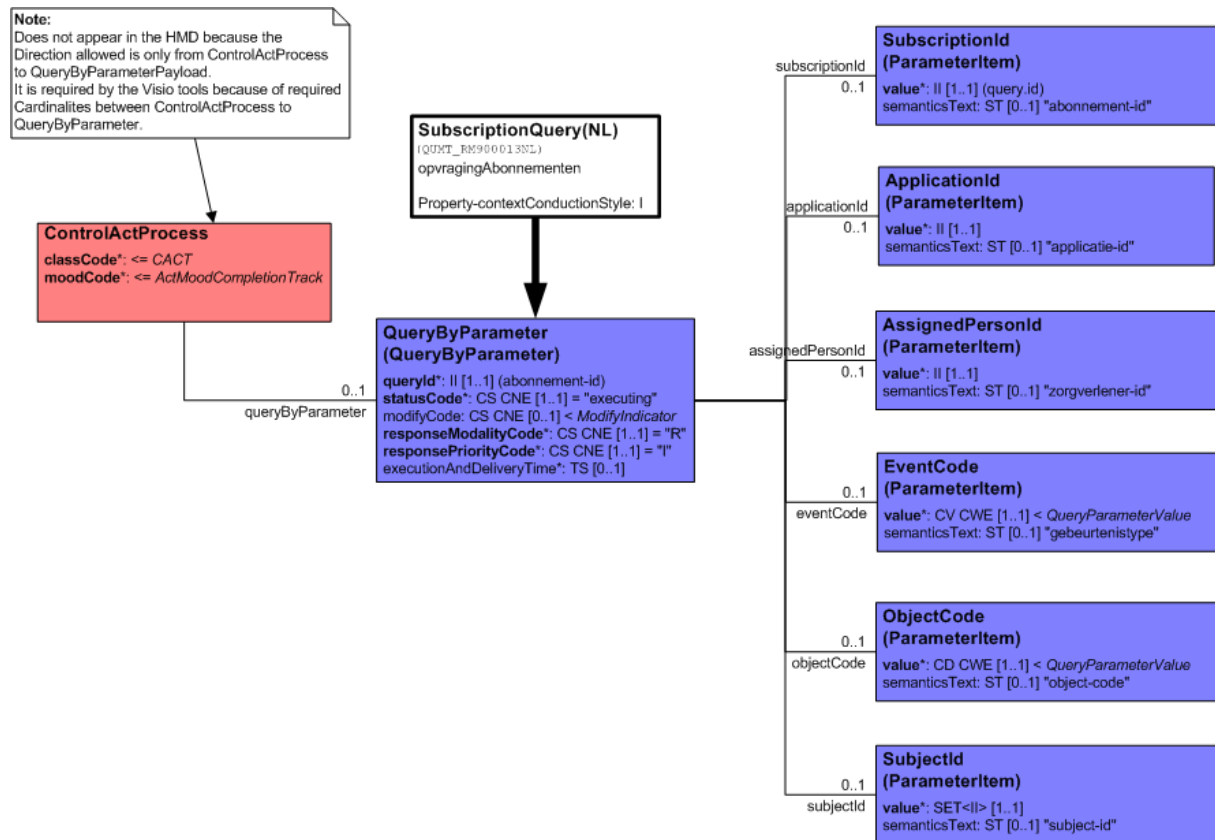
QUQI_DM000000

HL7v3 gestructureerde naam:

Subscription Query(NL)

Herkomst:

AORTA



Figuur 7 R-MIM QUMT_RM900013NL

Beschrijving

Dit model is van toepassing op opvragen abonnementen en bevat de parameters waarmee de abonnementen opgevraagd kunnen worden.

Message Types

HL7v3 gestructureerde naam	HL7v3-naam
Subscription Query Request	QUMT_MT900013NL

6.4 R-MIM QUMT_RM900014NL - Opleveren abonnementen

D-MIM:

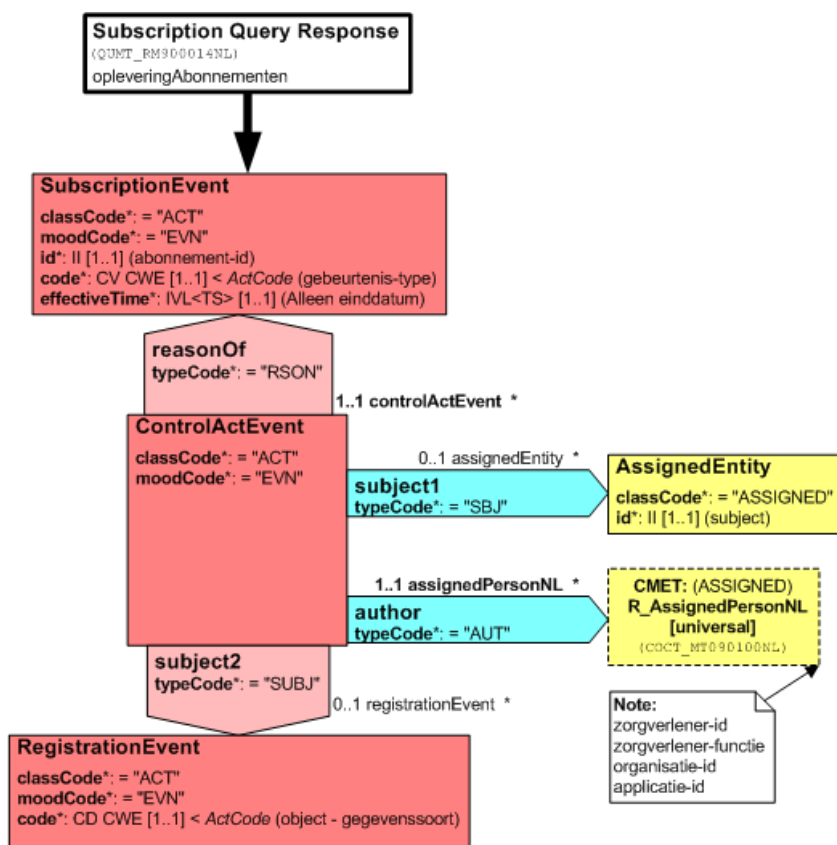
MCCI_DM000000

HL7v3 gestructureerde naam:

Subscription Query Response

Herkomst:

AORTA



Figuur 8 R-MIM QUMT_RM900014NL

Beschrijving

Dit model bevat de gegevens die nodig zijn voor het opleveren van de abonnementen. De volgende gegevens zijn opgenomen in SubscriptionEvent: abonnement-id, gebeurtenis-type-code, einddatum abonnement. In RegistrationEvent is een gebeurtenis-object opgenomen. AssignedEntity bevat de gegevens over het gebeurtenis-subject. De gegevens over de abonnee, abonnementsaanvrager en abonnee en het applicatie-id van de abonnee zijn opgenomen in R_AssignedPerson.

Message Types

HL7v3 gestructureerde naam	HL7v3-naam
Get Subscription Query Response	QUMT_MT900014NL

6.5 R-MIM QUMT_RM900018NL – Opvragen Geabonneerde Zorgverleners

D-MIM:

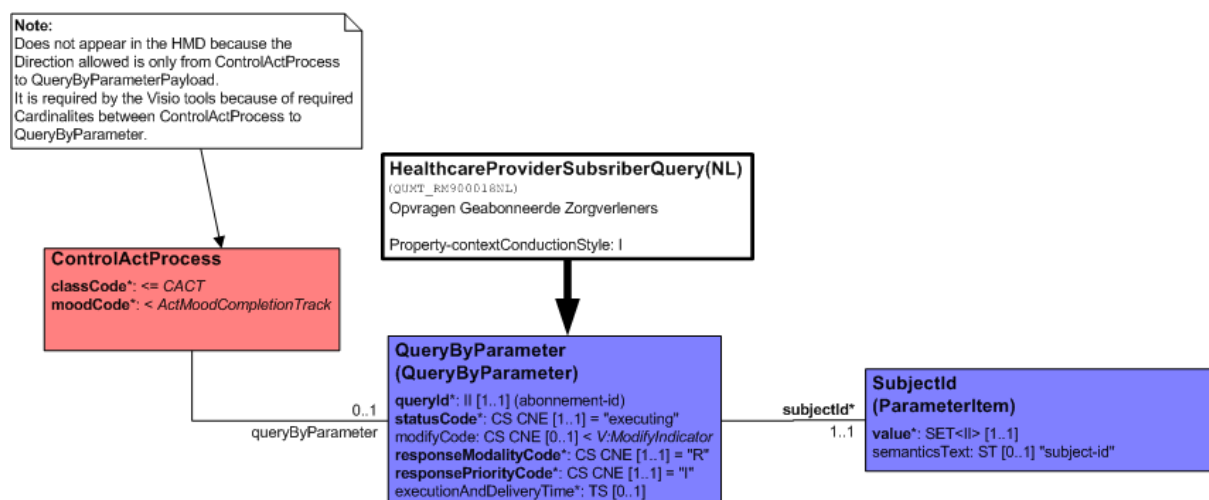
QUQI_DM000000

HL7v3 gestructureerde naam:

Healthcare Provider Subscriber Query

Herkomst :

AORTA



Figuur 9 R-MIM QUMT_RM900018NL

Beschrijving

Dit model is van toepassing op Opvragen Geabonneerde Zorgverleners en bevat de parameters waarmee de abonnementen opgevraagd kunnen worden.

Message Types

HL7v3 gestructureerde naam	HL7v3-naam
Subscription Patiënt Query Request	<u>QUMT_MT900018NL</u>

7 Berichten

Dit hoofdstuk beschrijft de Abonnementenregister specifieke message types. Het message type bepaalt de berichtinhoud (de 'payload'). Message types zijn afgeleid van een R-MIM. Dit hoofdstuk beschrijft de volgende message types:

- QUMT_MT900008NL – payload in de interactie: registrerenAbonnement
- QUMT_MT900010NL – payload in de interactie: afleverenAbonnementSignaal
- QUMT_IN900011NL – payload in de interactie: afleverenPatiëntNotificatie
- QUMT_MT900013NL – payload in de interactie: opvragenAbonnementen
- QUMT_MT900014NL – payload in de interactie: opleverenAbonnementen
- QUMT_MT900018NL – payload in de interactie: OpvragenGeabonneerdeZorgverleners

7.1 QUMT_MT900008NL – registrerenAbonnement

D-MIM:

[QUOI DM000000](#)

R_MIM:

[QUOI RM900008NL](#)

HL7v3 gestructureerde naam:

Subscription Query Request

Het message type QUMT_MT900008NL is conform de Query Control Act Request: Querybyparameter As Stub specificatie in [HL7v3 IH Wrp].

7.1.1 queryByParameter

Deze paragraaf bevat de specificatie voor het queryByParameter-element in de context van een query voor het afsluiten van een nieuw abonnement. Voor meer informatie over de generieke specificatie van het queryByParameter-element, zie [HL7v3 IH Wrp].

Element: queryByParameter					
Pad: ControlActProcess					
CONF De combinatie en inhoud van de parameters moet voldoen aan LSP.ABR.t2030 in [Ontw Sgl ABR].					
Subelement	DT	Kard	C	LBA	Omschrijving
queryId	II	1..1	M		Dit is de unieke identificatie van het abonnementverzoek zoals uitgegeven door het Abonnerend systeem.
statusCode	CS CNE	1..1	M		Bevat de status van de query.
CONF @code is "executing".					
modifyCode	CS CNE	1..1	M		Geeft aan of het abonnementmechanisme gebruikt wordt.
CONF @code is "N".					
responseModalityCode	CS CNE	1..1	M		Definieert de timing en groepering van de antwoordberichten. De te gebruiken waarde geeft aan dat het antwoord niet in één enkele batch wrapper wordt verpakt maar als een apart bericht wordt geleverd.
CONF @code is "R".					
responsePriorityCode	CS CNE	1..1	M		De waarde van dit attribuut geeft aan dat het direct beantwoord moet worden.
CONF @code is "I".					
assignedDeviceId		0..1	O	abonnement-applicatie-id	Identificatie van de applicatie in het geval dat het abonnement geregistreerd wordt voor een andere applicatie dan de applicatie vanwaar het registratieverzoek wordt verstuurd. Zie verder §7.1.2.
effectiveTime		0..1	O	Duur	Geldigheidsperiode van het abonnement.

eventCode		0..1	O	abonnement-gebeurtenis-type	Identificatie van het gebeurtenistype waarop een abonnement wordt gevraagd. Zie verder §7.1.3.
objectCode		0..1	C	abonnement-gebeurtenis-object	Identificatie van het gebeurtenisobject waarop een abonnement wordt gevraagd. Zie verder §7.1.4.
CONF <objectCode> is verplicht gevuld als het gebeurtenistype de waarde "WI" heeft.					
CONF <objectCode> is niet aanwezig als het gebeurtenistype een andere waarde heeft.					
subjectId		0..1	O	abonnement-gebeurtenis-subject	Identificatie van het gebeurtenissubject waarop een abonnement wordt gevraagd. Zie verder §7.1.5.

7.1.2 assignedDeviceId

Element: assignedDeviceId					
Pad: queryByParameter					
Subelement	DT	Kard	C	LBA	Omschrijving
value	II	1..1	M	abonnement-applicatie-id	Bevat de waarde van de parameter assignedDeviceId – applicatie-id (anders dan de zendende applicatie)
CONF @extension moet het AORTA applicatie-id bevatten.					
CONF @root moet de waarde "2.16.840.1.113883.2.4.6.6" bevatten.					

7.1.3 eventCode

Element: eventCode					
Pad: queryByParameter					
Subelement	DT	Kard	C	LBA	Omschrijving
value	CV CWE	1..1	M	abonnement-gebeurtenis-type	Bevat de waarde van de parameter eventCode (gebeurtenis-type).
CONF @code bevat de code van het gebeurtenis-type uit de vocabulaire GebeurtenistypeAbonneerbaar .					
CONF @codeSystem moet de waarde "2.16.840.1.113883.2.4.3.11.12" bevatten.					

7.1.4 objectCode

Element: objectCode					
Pad: queryByParameter					
Subelement	DT	Kard	C	LBA	Omschrijving
value	CD CWE	1..1	M	abonnement-gebeurtenis-object	Bevat de waarde van de parameter objectCode (objectCode). Zie [HL7v3 IH Wrp] voor ActRegistryCode.
CONF @code bevat de code van de gegevenssoort uit de vocabulaire ActRegistryCode .					
CONF @codeSystem bevat de OID van het betreffende codesysteem.					

7.1.5 subjectId

Element: subjectId					
Pad: queryByParameter					
Subelement	DT	Kard	C	LBA	Omschrijving
value	II	1..1	M	abonnement-gebeurtenis-subject	Bevat de waarde van de parameter subjectId uit de vocabulaire Gebeurtenis-subject – zie Bijlage Gebeurtenis-subject 0.

7.1.6 effectiveTime

Element: effectiveTime					
Pad: queryByParameter					
Subelement	DT	Kard	C	LBA	Omschrijving
value	IVL TS	1..1	M	abonnement-einddatum	Bevat het tijdstip van het einde van de abonnementgeldigheidsduur.
CONF high/@value (bovengrens) is verplicht en overige elementen zijn niet toegestaan.					
CONF high/@value moet in de toekomst liggen en mag ten opzichte van het moment van het registratieverzoek niet meer dan <zim-duur-abonnement> verschillen.					

7.2 QUMT_MT900010NL - abonnementSignaal

D-MIM: COMT_DM000001NL02

R_MIM: QUMT_RM900010NL

HL7v3 gestructureerde naam: Subscription Signal

7.2.1 informEvent

Het element informEvent (model klasse) bevat de volgende subelementen (attributen, associaties en participaties):

Element: informEvent					
Pad:					
Subelement	DT	Kard	C	LBA	Omschrijving
@classCode	CS	0...1	F		Act-klasse.
CONF Vaste waarde "INFRM".					
@moodCode	CS	0...1	F		Act-intentie.
CONF Vaste waarde "EVN".					
informationRecipient		1...1	M		Bevat gegevens over de abonnee (organisatie en applicatie) en abonnemентаanvrager (zorgverlener). Zie §7.2.2 voor de beschrijving.
inFulfillmentOf		0...1	C		Bevat gegevens over het abonnement (voor de abonneerbare gebeurtenissen). Zie §7.2.12 voor de beschrijving.
CONF inFulfillmentOf moet verplicht aanwezig zijn voor abonneerbare gebeurtenissen.					
CONF inFulfillmentOf mag niet aanwezig zijn voor niet abonneerbare gebeurtenissen.					
subjectOf		1...1	M		Bevat gegevens over de gebeurtenis-type, gebeurtenis-subject, gebeurtenis-object en de reden van de gebeurtenis. Zie §7.2.3 voor de beschrijving.

7.2.2 informationRecipient

Element: informationRecipient					
Pad: informEvent					
Subelement	DT	Kard	C	LBA	Omschrijving
@typeCode	CS	0..1	F		Participatietype.
CONF Vaste waarde "IRCP".					
assignedPerson		1...1	M	aanvrager-zorgverlener-id geadresseerde-zorgverlener-id aanvrager-zorgverlener-functie geadresseerde-zorgverlener-functie abonnee-applicatie-id geadresseerde-applicatie-id	CMET assignedPerson universal. Zie voor de beschrijving [HL7v3 IH BC].
CONF assignedPerson/id is verplicht en bevat, indien bekend, het UZI-nummer van de geabonneerde of geadresseerde zorgverlener. Indien er geen zorgverlener-id bekend is, moet @nullFlavor de waarde "NI" bevatten.					
CONF assignedPerson/code is verplicht indien bekend, en bevat de UZI-rolcode van de geabonneerde of geadresseerde zorgverlener. Indien de functie niet bekend is, moet het element worden weggelaten.					
CONF assignedPerson/telecom is verplicht en bevat het applicatie-id van de geabonneerde of geadresseerde zorgverlener.					
Element: assignedPerson					

Pad: informEvent/informationRecipient					
Subelement	DT	Kard	C	LBA	Omschrijving
Organization		1...1	M	abonnee-applicatie-id geadresseerde-organisatie-id	CMET E_Organization universal. Zie voor de beschrijving [HL7v3 IH BC].
CONF Organization/id bevat URA van de organisatie van de geabonneerde of geadresseerde zorgverlener met in @root de waarde "2.16.528.1.1007.3.3".					

7.2.3 subjectOf

Element: subjectOf					
Pad: informEvent					
Subelement	DT	Kard	C	LBA	Omschrijving
@typeCode	CS	0..1	F		Actrelatie-type.
CONF Vaste waarde "SUBJ"					
controlActEvent		1...1	M		controlActEvent bevat informatie over de gebeurtenis. Zie §7.2.4 voor de beschrijving.

7.2.4 controlActEvent

Element: controlActEvent					
Pad: informEvent/subjectOf					
CONF Er moet tenminste één subject1 of één subject2 aanwezig zijn.					
Subelement	DT	Kard	C	LBA	Omschrijving
@classCode	CS	0..1	F		Act-klasse
CONF Vaste waarde "CACT"					
@moodCode		0..1	F		Act-intentie
CONF Vaste waarde "EVN"					
id	II	1...1			Bevat de gebeurtenis-id.
CONF @root bevat de vaste waarde "2.16.840.1.113883.2.4.3.11.14".					
CONF @extension bevat de identificatie van de gebeurtenis.					
code	CV CWE	1...1	M	abonnement-gebeurtenis-type	Gebeurtenis-type-code uit de vocabulaire GebeurtenisTypeAbonneerbaar. Zie Bijlage GebeurtenisTypeAbonneerbaar0.
CONF @code bevat de gebeurtenistypecode 'WI'.					
CONF @codeSystem bevat de OID "2.16.840.1.113883.2.4.3.11.12".					
effectiveTime	TS	0...1	R	gebeurtenistijd	Bevat tijdstip waarop de gebeurtenis heeft plaats gevonden.
subject1		0...1	C		Bevat gegevens over het gebeurtenis-subject. Zie verder §7.2.5.
CONF subject1 heeft een waarde indien de gebeurtenis een gebeurtenis-subject heeft.					
author		0...1	O		Bevat gegevens over de bron van de gebeurtenis. Zie verder §7.2.7.
subject2		0...1	C		Bevat gegevens over het gebeurtenis-object. Zie verder §7.2.10.
CONF subject2 heeft een waarde indien gebeurtenis een gebeurtenis-object heeft.					
reasonOf		0...1	O		Bevat gegevens over de gebeurtenis-reden. Zie verder §7.2.9.

7.2.5 subject1

Element: subject1					
Pad: informEvent/subjectOf/controlActEvent					
Subelement	DT	Kard	C	LBA	Omschrijving
@typeCode	CS	0...1	F		Participatietype.
CONF Vaste waarde "SBJ"					
assignedEntity		1...1	M		Bevat identificatie van gebeurtenis-subject. Zie verder §7.2.6.

7.2.6 assignedEntity

Element: assignedEntity					
Pad: informEvent/subjectOf/controlActEvent/subject1					
Subelement	DT	Kard	C	LBA	Omschrijving
@classCode	CS	0...1	F		Act-klasse.
CONF Vaste waarde "ASSIGNED"					
id	II	1...1	M		Identificatie van het gebeurtenis-subject-id.
CONF @root heeft de waarde uit de vocabulaire <u>Gebeurtenis-subject</u> . Zie Bijlage 0.					
CONF @extension heeft waarde uit de valueset <u>Gebeurtenis-subject</u> . Voor de gebeurtenis-subject "BSN" is de @extension gelijk aan het BSN nummer van de patiënt.					

7.2.7 author

Element: author					
Pad: informEvent/subjectOf/controlActEvent/subject1					
Subelement	DT	Kard	C	LBA	Omschrijving
@typeCode	CS	0...1	F		Participatietype.
CONF Vaste waarde "AUT".					
assignedOrganization		1...1	M		Bevat de gegevens over de gebeurtenis veroorzaker. Zie verder §7.2.8.

7.2.8 assignedOrganization

Element: assignedOrganization					
Pad: informEvent/subjectOf/controlActEvent/subject1/author					
Subelement	DT	Kard	C	LBA	Omschrijving
@classCode	CS	0..1	F		Act-klasse.
CONF Vaste waarde "ASSIGNED".					
id	II	1...1	M	bron-organisatie-id	Identificatie van de organisatie (organisatie URA) die de gebeurtenis heeft veroorzaakt.
telecom	TEL	1..1	M	bron-applicatie-id	Applicatie-id. Het unieke ID van de applicatie van de organisatie die de gebeurtenis veroorzaakt heeft.

7.2.9 reasonOf

Element: reasonOf					
Pad: informEvent/subjectOf/controlActEvent					
Subelement	DT	Kard	C	LBA	Omschrijving
@typeCode	CS	0...1	F		Actrelatie-type.
CONF Vaste waarde "RSON".					
detectedIssueEvent		1...1	M		CMET A_DetectedIssue universal bevat de reden van de gebeurtenis. Zie §C.5 voor geldige waarden. Zie [HL7v3 IH Wrp] voor de beschrijving van CMET MCAI_MT900001.
CONF detectedIssueEvent/code moet de reden van de gebeurtenis bevatten.					

7.2.10 subject2

Element: subject2					
Pad: informEvent/subjectOf/controlActEvent					
Subelement	DT	Kard	C	LBA	Omschrijving
@typeCode	CS	0...1	F		Actrelatie-type.
CONF Vaste waarde "SUBJ"					
registrationEvent		1..1	M		Bevat de gegevens over het gebeurtenis-object. Zie verder §7.2.11.

7.2.11 registrationEvent

Element: registrationEvent					
Pad: informEvent/subjectOf/controlActEvent/subject2					
Subelement	DT	Kard	C	LBA	Omschrijving
@classCode	CS	0...1	F		Act-klasse.
CONF Vaste waarde "REG".					
@moodCode		0...1	F		Act-intentie.
CONF Vaste waarde "EVN".					
code	CD CWE	1..1	M	gebeurtenis-object	Bevat gegevens ter identificatie van het gebeurtenis-object. Zie [HL7v3 IH Wrp] voor ActRegistryCode.
CONF @code bevat de code van de gegevenssoort uit de vocabulaire ActRegistryCode .					
CONF @codeSystem bevat de OID van het betreffende codesysteem.					

7.2.12 inFulfillmentOf

Element: inFulfillmentOf					
Pad: informEvent					
Subelement	DT	Kard	C	LBA	Omschrijving
@typeCode	CS	0...1	F		Actrelatie-type.
CONF Vaste waarde "FLFS".					
subscription		1...1	M		Bevat de gegevens over het abonnement.

7.2.13 subscription

Element: subscription					
Pad: informEvent/inFulfillmentOf					
Subelement	DT	Kard	C	LBA	Omschrijving
@classCode	CS	0...1	F		Act-klasse.
CONF Vaste waarde "ACT".					
@moodCode		0...1	F		Act-intentie.
CONF Vaste waarde "EVN".					
id	II	1...1	M	abonnement-id	Identificatie van het abonnement.
statusCode	CS	1...1	M		Bevat de status van het abonnement.
CONF @code bevat de vaste waarde "active".					

7.3 QUMT_MT900011NL – patiëntNotificatie

D-MIM: COMT_DM000001NL02

R_MIM: QUMT_RM900010NL

HL7v3 gestructureerde naam: Patient Notification

7.3.1 informEvent

Element: informEvent					
Pad:					
Subelement	DT	Kar	C	LBA	Omschrijving
@classCode	CS	0...1	F		Act-klasse.
CONF Vaste waarde "INFRM".					
@moodCode	CS	0...1	F		Act-intentie.
CONF Vaste waarde "EVN".					

informationRecipient		1...1	M		Bevat gegevens over de abonnee (organisatie en applicatie) en abonnemентаaanvrager (patiënt). Zie §7.3.2 voor de beschrijving.
inFulfillmentOf		1...1	M		Bevat gegevens over het abonnement. Zie §7.3.7 voor de beschrijving.
subjectOf		1...1	M		Bevat gegevens over de gebeurtenis. Zie §7.3.3 voor de beschrijving.

7.3.2 informationRecipient

Element: informationRecipient					
Pad: informEvent					
Subelement	DT	Kar	C	LBA	Omschrijving
@typeCode	CS	0..1	F		Participatietype.
CONF Vaste waarde "IRCP".					
assignedPerson		1...1	M	geadresseerde- id geadresseerde- applicatie-id	CMET assignedPerson universal. Zie voor de beschrijving [HL7v3 IH BC].
CONF assignedPerson/id is verplicht en bevat, indien bekend, het BSN van de geabonneerde patiënt.					
CONF assignedPerson/telecom is verplicht en bevat het applicatie ID van het geabonneerde patiëntportaal					
Element: assignedPerson					
Pad: informEvent/informationRecipient					
Subelement	DT	Kar	C	LBA	Omschrijving
Organization		1...1	M	geadresseerde- organisatie-id	CMET E_Organization universal. Zie voor de beschrijving [HL7v3 IH BC].
CONF Organization/id bevat de organisatie ID van het GBP waarbij het abonnement is afgesloten.					

7.3.3 subjectOf

Element: subjectOf					
Pad: informEvent					
Subelement	DT	Kar	C	LBA	Omschrijving
@typeCode	CS	0..1	F		Actrelatie-type.
CONF Vaste waarde "SUBJ"					
controlActEvent		1...1	M		Bevat gegevens over de gebeurtenis. Zie §7.3.4 voor de beschrijving.

7.3.4 controlActEvent

Element: controlActEvent					
Pad: informEvent/subjectOf					
Subelement	DT	Kar	C	LBA	Omschrijving
@classCode	CS	0..1	F		Act-klasse
CONF Vaste waarde "CACT"					
@moodCode		0..1	F		Act-intentie
CONF Vaste waarde "EVN"					
id	II	1...1			Bevat de gebeurtenis-id.
CONF @root bevat de vaste waarde "2.16.840.1.113883.2.4.3.11.14".					
CONF @extension bevat de identificatie van de gebeurtenis.					
code	CV CWE	1...1	M	abonnement- gebeurtenis-type	Gebeurtenis-type-code uit de vocabulaire GebeurtenisTypeAbonneerbaar. Zie Bijlage 0.
CONF @code bevat één van de gebeurtenistypecodes 'LUI' of 'LQD'.					
CONF @codeSystem bevat de OID "2.16.840.1.113883.2.4.3.11.12".					
effectiveTime	TS	1...1	M	gebeurtenistijd	Bevat tijdstip waarop de gebeurtenis heeft plaats gevonden.
subject1		1...1	M		Bevat het BSN van de betreffende patiënt. Zie verder §7.3.5.

7.3.5 subject1

Element: subject1					
Pad: informEvent/subjectOf/controlActEvent					
Subelement	DT	Kar	C	LBA	Omschrijving
@typeCode	CS	0...1	F		Participatietype.
CONF Vaste waarde "SBJ"					
assignedEntity		1...1	M		Bevat het BSN van de betreffende patiënt. Zie verder §7.3.6.

7.3.6 assignedEntity

Element: assignedEntity					
Pad: informEvent/subjectOf/controlActEvent/subject1					
Subelement	DT	Kar	C	LBA	Omschrijving
@classCode	CS	0...1	F		Act-klasse.
CONF Vaste waarde "ASSIGNED"					
id	II	1...1	M		Bevat het BSN van de betreffende patiënt.
CONF @root heeft de vaste waarde "2.16.840.1.113883.2.4.6.3".					
CONF @extension bevat het BSN van de betreffende patiënt.					

7.3.7 inFulfillmentOf

Element: inFulfillmentOf					
Pad: informEvent					
Subelement	DT	Kar	C	LBA	Omschrijving
@typeCode	CS	0...1	F		Actrelatie-type.
CONF Vaste waarde "FLFS".					
subscription		1...1	M		Bevat de gegevens over het abonnement.

7.3.8 subscription

Element: subscription					
Pad: informEvent/inFulfillmentOf					
Subelement	DT	Kar	C	LBA	Omschrijving
@classCode	CS	0...1	F		Act-klasse.
CONF Vaste waarde "ACT".					
@moodCode		0...1	F		Act-intentie.
CONF Vaste waarde "EVN".					
id	II	1...1	M	abonnement-id	Identificatie van het abonnement.
statusCode	CS	1...1	M		Bevat de status van het abonnement.
CONF @code bevat de vaste waarde "active".					

7.4 QUMT_MT900013NL - opvragen abonnementen

D-MIM: QUQI_DM000000
R_MIM: QUMT_RM900013NL
HL7v3 gestructureerde naam: Subscription Query, Request

Het message type QUMT_MT900013NL is conform de Query Control Act Request: Querybyparameter As Stub specificatie in [HL7v3 IH Wrp].

7.4.1 queryByParameter

Deze paragraaf beschrijft het queryByParameter-element in de context van een query voor het opvragen van abonnementen. Voor meer informatie over de generieke specificatie van queryByParameter zie [HL7v3 IH Wrp].

Element: queryByParameter					
Pad: ControlActProcess					
Subelement	DT	Kard	C	LBA	Omschrijving
queryId	II	1..1	M		De unieke identificatie van de query zoals uitgegeven door het Abonnerend systeem.
statusCode	CS CNE	1..1	M		Bevat de status van de query.
CONF @code is "executing"					
modifyCode	CS CNE	0..1	X		Geeft aan of het abonnementmechanisme gebruikt wordt.
responseModalityCode	CS CNE	1..1	M		Definieert de timing en groepering van de antwoordberichten. De te gebruiken waarde geeft aan dat het antwoord niet in één enkele batch wrapper wordt verpakt maar als een apart bericht wordt geleverd.
CONF @code is "R".					
responsePriorityCode	CS CNE	1..1	M		De waarde van dit attribuut geeft aan dat het direct beantwoord moet worden.
CONF @code is "I".					
executionAndDeliveryTime	TS	0..1	X		
applicationId		0..1	O	abonnee-applicatie-id	Identificatie van de applicatie vanuit welke het abonnement was geregistreerd. Zie verder §7.4.2.
assignedPersonId		0..1	O	aanvrager-id	Identificatie van de abonnemetaanvrager (zorgverlener of patiënt). Zie verder §7.4.3.
eventCode		0..1	C	abonnement-gebeurtenis-type	Identificatie van (abonneerbaar) gebeurtenis-type. Zie verder §7.4.4.
CONF eventCode is verplicht als objectCode of subjectId wordt gebruikt					
objectCode		0..1	O	abonnement-gebeurtenis-object	Identificatie van het gebeurtenis-object. Zie verder §7.4.5.
subjectId		0..1	O	abonnement-gebeurtenis-subject	Identificatie van het gebeurtenis-subject. Zie verder §7.4.6.
subscriptionId		0..1	O	abonnement-id	Abonnement-id. Zie verder §7.4.7.

7.4.2 applicationId

Element: applicationId					
Pad: queryByParameter					
Subelement	DT	Kard	C	LBA	Omschrijving
value	II	1..1	M		Bevat de waarde van de parameter applicatie-id.
CONF @extension bevat het applicatie-id.					
CONF @root heeft bevat de waarde "2.16.840.1.113883.2.4.6.6".					

7.4.3 assignedPersonId

Element: assignedPersonId					
Pad: queryByParameter					
Subelement	DT	Kard	C	LBA	Omschrijving
value	II	1..1	M		Bevat de waarde van de parameter assignedPersonId.
CONF @extension bevat het UZI-nummer van de zorgverlener (abonnemetaanvrager) of het BSN van de					

CONF patiënt.
CONF @root heeft waarde "2.16.528.1.1007.3.1" voor een zorgverlener of "2.16.840.1.113883.2.4.6.3" voor een patiënt.

7.4.4 eventCode

Element: eventCode					
Pad: queryByParameter					
Subelement	DT	Kard	C	LBA	Omschrijving
value	CV CWE	1...1	M	gebeurtenis-type	Bevat de waarde van de parameter eventCode (gebeurtenis-type).
CONF @code bevat een GebeurtenistypeAbonneerbaar. Zie Bijlage C.1.					
CONF @codeSystem heeft de waarde "2.16.840.1.113883.2.4.3.11.12".					

7.4.5 objectCode

Element: objectCode					
Pad: queryByParameter					
Subelement	DT	Kard	C	LBA	Omschrijving
value	CD CWE	1...1	M		Bevat de waarde van de parameter objectCode.
CONF @code bevat de code van de gegevenssoort uit de vocabulaire ActRegistryCode .					
CONF @codeSystem bevat de waarde "2.16.840.1.113883.2.4.15.4".					

7.4.6 subjectId

Element: subjectId					
Pad: queryByParameter					
Subelement	DT	Kard	C	LBA	Omschrijving
value	II	1...1	M		Bevat de waarde van de parameter subjectId.
CONF @extension bevat de identificatie van het gebeurtenis-subject. Zie Bijlage 0.					
CONF @root bevat de waarde van het OID uit de valueset. Zie Bijlage Gebeurtenis-subject					

7.4.7 subscriptionId

Element: subscriptionId					
Pad: queryByParameter					
Subelement	DT	Kard	C	LBA	Omschrijving
value	II	1...1	M		Bevat de waarde van de parameter abonnement-id.

7.5 QUMT_MT900014NL - oplevering abonnementen

D-MIM: COMT_DM000001NL02
R_MIM: QUMT_RM900014NL
HL7v3 gestructureerde naam: Subscription Query, Response

7.5.1 subscriptionEvent

Element: subscriptionEvent					
Pad:					
Subelement	DT	Kard	C	LBA	Omschrijving
@classCode	CS	0...1	F		Act-klasse.
CONF Vaste waarde "ACT".					
@moodCode	CS	0...1	F		Act-intentie.
CONF Vaste waarde "EVN"					
Id	II	1...1	M		Abonnement-id.

code	CV CWE	1...1	M	abonnement-gebeurtenis-type	Gebeurtenistype-code.
CONF @code bevat de code van het gebeurtenis-type uit de vocabulaire <u>Gebeurtenistype</u>					
CONF @codeSystem heeft de waarde "2.16.840.1.113883.2.4.3.11.12"					
effectiveTime		1...1	M	abonnement-einddatum	Einddatum van het abonnement.
CONF high moet het tijdstip van het einde van de abonnementgeldigheidsduur bevatten. Het opgegeven tijdstip (in het JJJJMMDDHHMMSS formaat) dient tenminste een precisie op het niveau van minuten te bevatten.					
CONF Er zijn geen andere attributen of elementen toegestaan dan high/@value					
reasonOf		1...1	M		subscriptionEvent associatie met controlActEvent om de gegevens van het opgevraagde abonnement door te geven.

7.5.2 reasonOf

Element: reasonOf					
Pad: subscriptionEvent					
Subelement	DT	Kard	C	LBA	Omschrijving
@typeCode	CS	0...1	F		Actrelatie-type.
CONF Vaste waarde "RSON".					
controlActEvent		1..1	M		Dit element en zijn subelementen (associaties en participaties) bevat gegevens over het abonnement.

7.5.3 controlActEvent

Element: controlActEvent					
Pad: subscriptionEvent/reasonOf					
CONF Er moet tenminste één subject1 of één subject2 aanwezig zijn.					
Subelement	DT	Kard	C	LBA	Omschrijving
@classCode	CS	0...1	F		Act-klasse.
CONF Vaste waarde "ACT"					
@moodCode	CS	0...1	F		Act-intentie.
CONF Vaste waarde "EVN"					
subject1		0..1	C		subject1 is noodzakelijk om de gegevens over het abonnement-gebeurtenis-subject door te geven. Zie verder §7.5.4.
CONF subject1 heeft een waarde indien de gebeurtenis een gebeurtenis-subject heeft.					
author		1..1	M		author is noodzakelijk om de gegevens over de abonnemентаanvrager en de abonnee door te geven. Zie verder §7.5.5.
subject2		0...1	C		subject2 is noodzakelijk om de gegevens over het abonnement-gebeurtenis-object door te geven. Zie verder §7.5.6.
CONF subject2 heeft een waarde indien gebeurtenis een gebeurtenis-object heeft.					

7.5.4 subject1

Element: subject1					
Pad: subscriptionEvent/reasonOf/controlActEvent					
Subelement	DT	Kard	C	LBA	Omschrijving
@typeCode	CS	0...1	F		Participatietype.
CONF Vaste waarde "SBJ".					
assignedEntity		1...1	M		assignedEntity bevat gegevens over het abonnement-gebeurtenis-subject. Zie §7.5.7 voor de verdere beschrijving.

7.5.5 author

Element: author					
Pad: subscriptionEvent/reasonOf/controlActEvent					
Subelement	DT	Kard	C	LBA	Omschrijving
@typeCode	CS	0...1	F		Participatietype.
CONF Vaste waarde "AUT".					
assignedPerson		1...1	M		assignedPerson bevat gegevens van de abonnemентаanvrager en de abonnee. Zie §7.5.8 voor de specifieke beschrijving in deze context. CMET assignedPerson universal. Zie voor de generieke beschrijving [HL7v3 IH BC].

7.5.6 subject2

Element: author					
Pad: subscriptionEvent/reasonOf/controlActEvent					
Subelement	DT	Kard	C	LBA	Omschrijving
@typeCode	CS	0...1	F		Actrelatie-type.
CONF Vaste waarde "SUBJ".					
registrationEvent		1...1	M		registrationEvent bevat gegevens over het gebeurtenis-object. Zie §7.5.9 voor de verdere beschrijving.

7.5.7 assignedEntity

Element: assignedEntity					
Pad: subscriptionEvent/reasonOf/controlActEvent/subject1					
Subelement	DT	Kard	C	LBA	Omschrijving
@classCode	CS	0...1	F		Act-klasse.
CONF Vaste waarde "ASSIGNED".					
id	II	1...1	M	subjectId	Gegevens ter identificatie van het gebeurtenis-subject. Zie <u>Gebeurtenis-subject</u> in de Bijlage C.

7.5.8 assignedPerson

Element: assignedPerson					
Pad: subscriptionEvent/reasonOf/controlActEvent/author					
Subelement	DT	Kard	C	LBA	Omschrijving
CONF assignedPerson/id is verplicht en bevat UZI nummer van de abonnemентаanvrager (zorgverlener).					
CONF assignedPerson/code bevat de rolcode van de abonnemентаanvrager (zorgverlener-functie)					
CONF assignedPerson/telecom bevat de applicatie-id van de abonnemентаanvrager.					
CONF assignedPerson/organization/id bevat URA van de organisatie (abonnee).					

7.5.9 registrationEvent

Element: registrationEvent					
Pad: subscriptionEvent/reasonOf/controlActEvent/subject2					
Subelement	DT	Kard	C	LBA	Omschrijving
@classCode	CS	0...1	F		Act-klasse.
CONF Vaste waarde "ACT".					
@moodCode	CS	0...1	F		Act-intentie.
CONF Vaste waarde "EVN".					

code	CD CWE	1..1	M	gebeurtenis-object	Bevat gegevens ter identificatie van het gebeurtenis-object. Zie [HL7v3 IH Wrp] voor ActRegistryCode: x_DataDomainNL (Gegevenssoort).
CONF	@code bevat de code van de gegevenssoort uit de vocabulaire ActRegistryCode.				
CONF	@codeSystem bevat de waarde `2.16.840.1.113883.2.4.15.4`.				

7.6 QUMT_MT900018NL – Opvragen Geabonneerde Zorgverleners

D-MIM: QUQI_DM000000
R_MIM: QUMT_RM900018NL
HL7v3 gestructureerde naam: Healthcare Provider Subscriber Query

Het message type QUMT_MT900018NL is conform de Query Control Act Request: Querybyparameter As Stub specificatie in [HL7v3 IH Wrp].

7.6.1 queryByParameter

Deze paragraaf beschrijft het queryByParameter-element in de context van een query voor het opvragen van abonnementen. Voor meer informatie over de generieke specificatie van queryByParameter zie [HL7v3 IH Wrp].

Element: queryByParameter					
Pad: ControlActProcess					
Subelement	DT	Kard	C	LBA	Omschrijving
queryId	II	1..1	M		De unieke identificatie van de query zoals uitgegeven door het Abonnerend systeem.
statusCode	CS CNE	1..1	M		Bevat de status van de query.
CONF	@code is "executing"				
modifyCode	CS CNE	0..1	X		Geeft aan of het abonnementmechanisme gebruikt wordt.
responseModalityCode	CS CNE	1..1	M		Definieert de timing en groepering van de antwoordberichten. De te gebruiken waarde geeft aan dat het antwoord niet in één enkele batch wrapper wordt verpakt maar als een apart bericht wordt geleverd.
CONF	@code is "R".				
responsePriorityCode	CS CNE	1..1	M		De waarde van dit attribuut geeft aan dat het direct beantwoord moet worden.
CONF	@code is "I".				
executionAndDeliveryTime	TS	0..1	X		
subjectId		1..1	M	abonnement-gebeurtenis-subject	Identificatie van het gebeurtenis-subject. Zie verder §7.6.2.

7.6.2 subjectId

Element: subjectId					
Pad: queryByParameter					
Subelement	DT	Kard	C	LBA	Omschrijving
value	II	1..1	M		Bevat de waarde van de parameter subjectId.
CONF	@extension bevat de identificatie van het gebeurtenis-subject.				
CONF	@root bevat de waarde van het OID uit de valueset. Zie Bijlage C3.				

Bijlage A Referenties

Referentie	Document	Versie
[HL7v3 IH BC]	Implementatiehandleiding HL7v3 basiscomponenten	2.2
[Ontw Sgl ABR]	Ontwerp abonnementenregister	6.14.0.0
[Ontw Sgl GBV]	Ontwerp gebeurtenisverwerking	6.14.0.0
[HL7v3 IH Wrp]	HL7v3-implementatiehandleiding berichtwrappers	6.14.0.0
[PvE GBx Rollen]	Programma van eisen infrastructurele systeemrollen	6.14.0.0
[HL7v3_mei2004]	HL7v3 Ballot mei 2004 http://www.hl7.org/v3ballot7/html/index.htm	mei 2004

Bijlage B Overzicht interacties

Het overzicht van de toepassings specifieke interacties die betrekking hebben op de gegevensuitwisseling zoals beschreven in het architectuurontwerp [Ontw Sgl ABR] en [Ontw Sgl GBV].

Tabel 12 Overzicht interacties

#	Logische berichtnaam	HL7v3-naam	Gestructureerde naam	Applicatie rol
1	registrerenAbonnement	QUMT_IN900008NL	Event Subscription Query, Request	QUMT_AR900008NL
2	antwoordRegistrerenAbonnement	QUMT_IN900009NL	Event Subscription Query, Response	QUMT_AR900009NL
3	opvragenAbonnementen	QUMT_IN900013NL	Subscription Query Request	QUMT_AR900008NL
4	opleverenAbonnementen	QUMT_IN900014NL	Subscription Query Response	QUMT_AR900009NL
5	OpvragenGeabonneerdeZorgverleners	QUMT_IN900018NL	Healthcare Provider Subscriber Query	QUMT_AR900008NL
6	opzeggenAbonnement	QUQI_IN000003UV	General Query Activate Query Continue	QUMT_AR900008NL
7	antwoordOpzeggenAbonnement	QUQI_IN000002UV	General Query Complete Query Response	QUMT_AR900009NL
8	afleverenAbonnementSignaal	QUMT_IN900010NL	Send Subscription Signal	COMT_AR900011NL
9	afleverenPatiëntNotificatie	QUMT_IN900011NL	Patient Notification	COMT_AR900011NL
10	afleverenNietAbonneerbaar Signaal	COMT_IN900010NL	Send Non-Subscribed Signal	COMT_AR900009NL

Bijlage C Overzicht gebruikte vocabulaire

C.1 GebeurtenistypeAbonneerbaar (OID 2.16.840.1.113883.2.4.3.11.12)

Code	Weergavenaam	Nederlandse omschrijving
WI	Wijziging verwijsindex	Er heeft een wijziging op de verwijsindex plaatsgevonden. Onder een wijziging valt een (her)aanmelding of een afmelding.
LUI	Log (her)aanmelding	Er heeft een (her)aanmelding bij de verwijsindex plaatsgevonden.
LQI	Log opvragen index	Er is een vraag gesteld over de inhoud van de verwijsindex.
LRI	Log opleveren index	Er is antwoord gegeven op een vraag over de inhoud van de verwijsindex.
LXI	Log van afmelding	Er heeft een afmelding bij de verwijsindex plaatsgevonden.
LQD	Log opvragen data	Er is vraag gesteld over (medische) gegevens via het LSP.
LRD	Log opleveren data	Er is antwoord gegeven op een vraag over (medische) gegevens.
LSD	Log doorsturen data	Er zijn (medische) gegevens direct verzonden via het LSP.
WA	Wijziging Abonnementregister	Er heeft een wijziging in het ABR plaatsgevonden.

C.2 GebeurtenistypeNietAbonneerbaar (OID 2.16.840.1.113883.2.4.3.11.18)

Code	Weergavenaam	Nederlandse omschrijving
AV	Abonnement(en) verwijderd	Code van het Gebeurtenistype "Abonnement(en) verwijderd".

C.3 Gebeurtenis-subject

Gebeurtenis-subject	Identificatie via	OID
Patient-id	BSN	2.16.840.1.113883.2.4.6.3
UZI-nummer personen	UZI	2.16.528.1.1007.3.1
UZI-registerabonneenummer	URA	2.16.528.1.1007.3.3

C.4 Gebeurtenis-object

Gebeurtenis-object	Identificatie via	OID
Medicatieverstrekking	Gegevenssoort-code	2.16.840.1.113883.2.4.15.4
Medicatievoorschrift	Gegevenssoort-code	2.16.840.1.113883.2.4.15.4
Conditie	Gegevenssoort-code	2.16.840.1.113883.2.4.15.4
Overgevoeligheid	Gegevenssoort-code	2.16.840.1.113883.2.4.15.4
Labuitslagdocument	Gegevenssoort-code	2.16.840.1.113883.2.4.15.4

C.5 Reden (OID 2.16.840.1.113883.2.4.6.6.1.1000)

Code	Weergavenaam	Nederlandse omschrijving
BUS.SGL.003	Abonnement verlopen	Het einde van de looptijd van het abonnement is bereikt

Bijlage D Overzicht gebruikte OID's

Tabel 13 Overzicht toepassings specifieke OID's

OID	Beheerder	Nederlandse omschrijving
2.16.528.1.1007.3.1	CIBG	UZI Nummer personen
2.16.528.1.1007.3.3	CIBG	UZI Nummer instellingen (URA - Uniek Register Abonneenummer) ter identificatie van zorginstellingen
2.16.840.1.113883.2.4.3.11.12	Nictiz	Waardenset voor abonneerbare gebeurtenistypen
2.16.840.1.113883.2.4.3.11.14	Nictiz	OID ter identificatie van de gebeurtenis
2.16.840.1.113883.2.4.3.11.18	Nictiz	Waardenset voor niet-abonneerbare gebeurtenistypen
2.16.840.1.113883.2.4.6.3	Ministerie VWS	Burgerservicenummer
2.16.840.1.113883.2.4.6.6	Nictiz	Applicatie-id's op de AORTA
2.16.840.1.113883.2.4.15.4	Nictiz	ActRegistryCode: x_DataDomainNL
2.16.840.1.113883.2.4.15.111	CIBG	UZI-register rolcode
2.16.840.1.113883.2.4.6.6.1.1000	Nictiz	LSP Foutcodes

Bijlage E Overzicht toepassings specifieke wsdl's

Deze bijlage bevat de voor deze basisfunctie benodigde web service definities (wsdl's). Tabel 14 geeft enkele kerngegevens van de wsdl weer. Met behulp van deze tabel worden de wsdl's gegenereerd.

Tabel 15 en Tabel 16 geven een overzicht van zendende respectievelijk ontvangende applicatierollen en de bijbehorende wsdl('s). Deze tabellen zijn behulpzaam voor de systeemontwikkelaars van een XIS of patiëntportaal en de ZIM die bepaalde applicatierollen willen implementeren.

Tabel 14. Overzicht specifieke wsdl's

WSDL / Service	Versie	Operation	Agerend	Reagerend	Input	Output
AbonnementenRegister		AbonnementRegistreren	GBx	ZIM	QUMT_IN900008NL	QUMT_IN900009NL
		AbonnementOpvragen	GBx	ZIM	QUMT_IN900013NL	QUMT_RM900014NL
		AbonnementBeeindigen	GBx	ZIM	QUQI_IN000003UV	QUQI_IN000002UV
OpvragenGeabonneerdeZorgverlener		OpvragenGeabonneerdeZorgverlener	GBP	ZIM	QUMT_IN900018NL	QUMT_RM900014NL
SignaalMetAbonnement		SignaalMetAbonnement	ZIM	GBZ	QUMT_IN900010NL	MCCI_IN000002
NotificatieMetAbonnement		NotificatieMetAbonnement	ZIM	GBP	QUMT_IN900011NL	MCCI_IN000002
SignaalZonderAbonnement		SignaalZonderAbonnement	ZIM	GBx	COMT_IN900010NL	MCCI_IN000002

Tabel 15. Overzicht specifieke wsdl's per zendende applicatierol

Applicatierol die webservice aanroept		Systeem	WSDL
QUMT_AR900008NL	Abonnerend systeem	GBZ	AbonnementenRegister.wsdl
QUMT_AR900008NL	Abonnerend systeem	GBP	OpvragenGeabonneerdeZorgverlener.wsdl
COMT_AR900009NL	Niet-abonneerbaar signaal verzendend systeem	ZIM	SignaalZonderAbonnement.wsdl
COMT_AR900011NL	Abonnementsignaal verzendend systeem	ZIM	SignaalMetAbonnement.wsdl

Tabel 16. Overzicht specifieke wsdl's per ontvangende applicatierol

Applicatierol die webservice aanbiedt		Systeem	WSDL
COMT_AR900008NL	Niet-abonneerbaar signaal ontvangend systeem	GBZ	SignaalZonderAbonnement.wsdl
COMT_AR900010NL	Abonnementsignaal ontvangend systeem	GBZ	SignaalMetAbonnement.wsdl
QUMT_AR900009NL	Abonnementenregister	ZIM	AbonnementenRegister.wsdl

Bijlage F Voorbeeldberichten

Alle voorbeelden voor de in dit document beschreven interacties staan in de map xml-Sgl.

F.1 COMT_EX900010NL_01.xml

Voorbeeld van een signaal waarin van een patiënt met burgerservicenummer 100197243 wordt doorgegeven dat diens abonnement verwijderd is.

F.2 QUMT_EX900008NL_01.xml

Voorbeeld van abonnementregistratieverzoek met een looptijd tot 17 april 2013 voor verwijsindexregistraties van condities voor een patiënt met burgerservicenummer 100197243.

F.3 QUMT_EX900008NL_02.xml

Voorbeeld van abonnementregistratieverzoek voor bijwerkingen van de verwijsindex voor een patiënt met burgerservicenummer 100197243, vastgesteld vanuit een patiëntportaal.

F.4 QUMT_EX900009NL_01.xml

Voorbeeld van een acceptatie (bevestiging) van een abonnementregistratieverzoek.

F.5 QUMT_EX900010NL_01.xml

Voorbeeld van een abonneerbaar signaal waarbij wordt doorgegeven dat voor een patiënt met burgerservicenummer 100197243 een wijziging is aan een verwijsindexgegeven met betrekking tot condities. De wijziging is gedaan vanuit een zorgaanbieder met URA 00988138 en applicatie-id 904

F.6 QUMT_EX900011NL_01.xml

Voorbeeld van een patiëntnotificatie waarbij wordt doorgegeven dat voor een patiënt met burgerservicenummer 100197243 een opvraging van condities heeft plaatsgevonden. Noot: het feit dat het ging om een bevraging van condities is niet in de notificatie te zien.

F.7 QUMT_EX900013NL_01.xml

Voorbeeld van applicatie 903 die alle lopende abonnementen opvraagt voor wijzigingen aan indexgegevens met betrekking tot condities van een patiënt met burgerservicenummer 100197243.

F.8 QUMT_EX900013NL_02.xml

Voorbeeld van een patiënt met burgerservicenummer 100197243 die alle lopende abonnementen opvraagt voor gebeurtenissen die op 'zichzelf' betrekking hebben.

F.9 QUMT_EX900014NL_01.xml

Voorbeeld van een opgeleverd abonnement.

F.10 QUMT_EX900018NL_01.xml

Voorbeeld van applicatie 12903 die alle lopende abonnementen opvraagt die zijn afgesloten door een zorgverlener op wijzigingen van de patiëntgegevens van een patiënt met burgerservicenummer 100197243.

F.11 QUQI_EX000002UV_01.xml

Voorbeeld van een bevestiging van beëindiging van een abonnement.

F.12 QUQI_EX000003UV_01.xml

Voorbeeld van verzoek tot beëindiging van een abonnement.

Bijlage G Figuren

Figuur 2 Interactiediagram COMT_ST900010NL.....	11
Figuur 3 Interactiediagram COMT_ST900011NL.....	12
Figuur 4 Interactiediagram QUMT_ST900011NL.....	13
Figuur 5 R-MIM QUMT_RM900008NL.....	30
Figuur 6 R-MIM QUMT_RM900010NL.....	31
Figuur 7 R-MIM QUMT_RM900013NL.....	32
Figuur 8 R-MIM QUMT_RM900014NL.....	33
Figuur 9 R-MIM QUMT_RM900018NL.....	34

G.1 Tabellen

Tabel 1 Overzicht interacties voor het storyboard QUQI_ST900008NL	10
Tabel 2 Overzicht interacties voor het storyboard COMT_ST900010NL	11
Tabel 3 Overzicht interacties voor het storyboard COMT_ST900011NL	12
Tabel 4 Overzicht interacties voor het storyboard QUMT_ST900011NL	13
Tabel 5 Overzicht interacties voor de applicatierol QUMT_AR900008NL	14
Tabel 6 Overzicht interacties voor de applicatierol QUMT_AR900009NL	14
Tabel 7 Overzicht interacties voor de applicatierol COMT_AR900008NL	15
Tabel 8 Overzicht interacties voor de applicatierol COMT_AR900009NL	15
Tabel 9 Overzicht interacties voor de applicatierol COMT_AR900010NL	15
Tabel 10 Overzicht interacties voor de applicatierol COMT_AR900011NL.....	16
Tabel 11 Overzicht interacties voor de applicatierol COMT_AR900010NL.....	16
Tabel 12 Overzicht interacties	49
Tabel 13 Overzicht toepassingspecifieke OID's	51
Tabel 14. Overzicht specifieke wsdl's	52
Tabel 15. Overzicht specifieke wsdl's per zendende applicatierol.....	52
Tabel 16. Overzicht specifieke wsdl's per ontvangende applicatierol	52